

# Carta dei Servizi 2025

Tutte le informazioni  
per chi viaggia

autostrade  
per l'Italia



### PRESENTAZIONE DELLA SOCIETÀ

La rete di Autostrade per l'Italia e delle sue controllate	4
Chi siamo	6
Principi fondamentali	10
Il pedaggio	12
Come pagare il pedaggio	14
Le informazioni di viabilità	18
Il sito Internet	20
Servizi al cliente	24
Cashback del pedaggio	26
Le Aree di Servizio	28
Segnalazioni, informazioni e reclami	32
Accessibilità ai servizi	36
La procedura di Conciliazione	38
La Sicurezza	40
Il Tutor	44
La gestione della viabilità	46
Investimenti e manutenzioni	50
Gli interventi in corso	52
Autostrade per l'Italia e la Sostenibilità	54
Wonders	58

### LA QUALITÀ

Politiche e Gestione per la Qualità	60
Gli indicatori di qualità	62
Fattore qualità	64

### I SERVIZI PER LE SOSTE

Aree di servizio - Carburanti e ricariche elettriche	66
Aree di servizio - Ristorazione e altri servizi	76
Aree di parcheggio	88

La Carta dei servizi è il documento con cui Autostrade per l'Italia informa gli utenti sui servizi collegati all'utilizzo della rete autostradale da essa gestita e delle relative pertinenze.

Tale documento è redatto in conformità a: (i) la Direttiva del Presidente del Consiglio dei Ministri del 27 gennaio 1994, che stabilisce i principi sull'erogazione dei servizi pubblici; (ii) la Direttiva del Ministro delle Infrastrutture e Trasporti n. 102 del 19 febbraio 2009 per l'adozione Carta dei servizi e le relative Istruzioni operative fornite dallo stesso Ministero con nota del 29 gennaio 2010.

A partire dalla presente edizione, la Carta dei Servizi di Autostrade per l'Italia è elaborata in osservanza altresì delle prescrizioni stabilite dall'Autorità di Regolazione dei Trasporti con la Delibera n. 132 del 26 settembre 2024 recante "Approvazione delle misure concernenti il contenuto minimo degli specifici diritti, anche di natura risarcitoria, che gli utenti possono esigere nei confronti dei concessionari autostradali e dei gestori dei servizi erogati nelle pertinenze di servizio delle reti autostradali".

La Carta dei Servizi contiene la descrizione dei servizi offerti e delle informazioni principali su come, quando e dove poterne usufruire e fornisce un quadro informativo sulle politiche per la gestione della qualità di Autostrade per l'Italia, dando evidenza di alcuni specifici standard che permettono l'oggettiva misurazione della qualità dei servizi offerti.

Essa rappresenta un importante strumento di trasparenza che permette agli utenti di verificare il rispetto degli impegni assunti dalla Società e di esprimere valutazioni e richieste nelle forme di comunicazione e di reclamo preordinate a tal fine.

# La rete di Autostrade per l'Italia e delle sue controllate

Sul sito [www.autostrade.it](http://www.autostrade.it) puoi trovare tutte le informazioni sulle tratte di competenza e sui servizi disponibili sulla rete di Autostrade per l'Italia.



**Autostrade per l'Italia S.p.A.**  
Via A. Bergamini 50  
00159 Roma  
Tel. 06 43631

**Concessionarie controllate da Autostrade per l'Italia (113 chilometri)**

**Società Italiana per il Traforo del Monte Bianco S.p.A.**  
Via A. Bergamini 50  
00159 Roma  
Tel. 06 43631

**Raccordo Autostradale Valle d'Aosta S.p.A.**  
Località Les Iles  
11010 Saint Pierre  
Aosta  
Tel. 0165 922117

**Società Autostradale Tirrenica S.p.A.**  
Via A. Bergamini 50  
00159 Roma  
Tel. 06 43631

**Tangenziale di Napoli S.p.A.**  
Via G. Porzio 4  
Centro Direzionale Isola A/7  
80143 Napoli  
Tel. 081 7254111

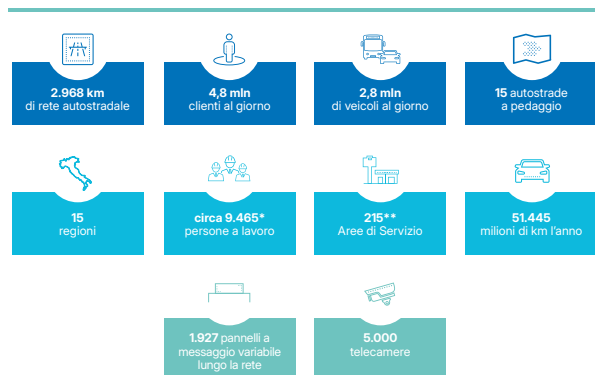
— ANAS e altre Concessionarie

	AUTOSTRADE PER L'ITALIA	CONCESSIONARIE CONTROLLATE
KM DI RETE	2.855	113
CASELLI	240	17
AREE DI SERVIZIO	204	11
AREE DI PARCHEGGIO	101	6
CLIENTI AL GIORNO (MLN.)	4,3	0,5
VEICOLI AL GIORNO (MLN.)	2,6	0,3

# Chi siamo

## Autostrade per l'Italia

Autostrade per l'Italia si posiziona ai primi posti in Europa tra i concessionari di costruzione e gestione di autostrade a pedaggio con circa 3.000 km di rete gestita in Italia.



\* Il dato si riferisce alle Società Concessionarie e alle Società operanti sul territorio italiano controllate da Autostrade per l'Italia.

\*\* Il dato si riferisce a tutte le Società Concessionarie del Gruppo Autostrade per l'Italia.

## Società concessionarie

Le società concessionarie autostradali del Gruppo Autostrade per l'Italia sono:

- **Società Autostrada Tirrenica** (99,99%) impegnata nella gestione delle tratte Livorno-Rosignano-San Pietro in Palazzi e della tratta Civitavecchia-Tarquinia per complessivi 55 km;
- **Società Italiana per Azioni per il Traforo del Monte Bianco** (51%) gestore della parte italiana dell'omologo tunnel (6 km);
- **Raccordo Autostradale Valle d'Aosta** (controllata da Società Italiana per Azioni per il Traforo del Monte Bianco al 47,97%) arteria di collegamento tra Aosta e il Monte Bianco (32 km);
- **Tangenziale di Napoli** (100%) asse portante al servizio dell'area metropolitana napoletana (20 km).



# ALTRE SOCIETÀ DEL GRUPPO



È leader nello sviluppo e integrazione di soluzioni di Intelligent Transport System e centro di eccellenza per la ricerca e l'innovazione del Gruppo Autostrade per l'Italia.



Polo di eccellenza dell'ingegneria che gestisce progetti chiave e ne coordina tutte le fasi: dalla progettazione al construction, alla direzione lavori mantenendo il focus sullo sviluppo di infrastrutture sicure, sostenibili e all'avanguardia.



Si occupa di costruzione, manutenzione, ripristino e ammodernamento delle infrastrutture e dello sviluppo di materiali e tecnologie per la pavimentazione stradale.



Si occupa di generare energia da fonti rinnovabili valorizzando le aree lungo e intorno alla rete autostradale sviluppando impianti innovativi che permetteranno di contribuire ad azzerare le emissioni del Gruppo Autostrade per l'Italia.



Commercializza spazi, servizi pubblicitari ed eventi nelle Aree di Servizio.



Shared service center del Gruppo assicura, secondo le migliori best practice esistenti, i servizi di bilancio, pianificazione, contabili, fiscali, payroll oltre i servizi di facility e fleet management. Recupera i crediti derivanti dal rapporto di mancato pagamento dei pedaggi autostradali per le Società Concessionarie e gestisce l'assistenza ai clienti.



Autostrade per l'Italia, attraverso la Società controllata Giovia gestisce, sia la pulizia dei servizi igienici e dei piazzali delle Aree di Servizio - operando su 161 toilette e 7 milioni di mq di piazzali su 201 delle Aree di Servizio della sua rete - che la pulizia delle circa 4.000 piazzole di sosta lungo la piattaforma autostradale, nonché la pulizia di piste, isole e piazzali di stazione lungo la rete, grazie complessivamente all'impiego di circa 570 addetti e 840 mila ore di lavoro all'anno.



# Principi fondamentali

Di seguito sono elencati i **PRINCIPI FONDAMENTALI**, indicati nella Direttiva del Ministero delle Infrastrutture e dei Trasporti del 19 febbraio 2009 (Direttiva per l'adozione della Carta dei Servizi autostradali), a cui i concessionari autostradali devono attenersi per l'erogazione dei servizi agli utenti.

## Uguaglianza

Nell'erogare i servizi agli utenti, Autostrade per l'Italia non compie nessuna distinzione per motivi riguardanti sesso, razza, lingua, religione ed opinioni politiche, garantisce la parità di trattamento e di condizioni del servizio prestato.

Autostrade per l'Italia adotta le iniziative necessarie per adeguare le modalità di prestazione del servizio alle esigenze delle persone con disabilità.

## Imparzialità

Nei rapporti con l'utenza Autostrade per l'Italia si ispira ai criteri di obiettività, giustizia ed imparzialità.

## Continuità

Autostrade per l'Italia eroga i propri servizi nel rispetto delle modalità stabilite dalla normativa regolatrice di settore, in modo continuo, regolare e senza interruzioni. I casi di funzionamento irregolare o di interruzione del servizio sono gestiti in conformità della normativa di settore ed aziendale. In tali casi, Autostrade per l'Italia adotta misure volte ad arrecare agli utenti il minor disagio possibile.

## Partecipazione

Autostrade per l'Italia garantisce la partecipazione dell'utente alla prestazione del servizio, sia per tutelare il diritto alla corretta erogazione del servizio, sia per favorire la collaborazione nei confronti di Autostrade per l'Italia. Autostrade per l'Italia acquisisce suggerimenti, segnalazioni e reclami sui servizi e sui prodotti erogati, secondo le modalità indicate a pagina 34.



## Efficienza ed efficacia

Autostrade per l'Italia eroga il servizio in modo da garantire l'efficienza e l'efficacia. Autostrade per l'Italia adotta le misure idonee al raggiungimento di tali obiettivi.

## Sicurezza stradale

Autostrade per l'Italia si impegna ad adottare innovativi strumenti e a perseguire azioni finalizzate al miglioramento continuo del processo di gestione e presidio delle opere d'arte della rete di competenza con l'obiettivo di ridurre il numero e le conseguenze degli incidenti veicolari.

## Tutela e rispetto dell'ambiente

Autostrade per l'Italia si conforma alle politiche e alle strategie ambientali orientate al controllo e alla mitigazione degli impatti delle attività sull'ambiente nonché al contenimento dei consumi e la riduzione nell'utilizzo delle risorse naturali.

# Il Pedaggio

## LA TARIFFA, COS'È E COME SI CALCOLA.

### Che cos'è la tariffa

Il pedaggio autostradale è l'importo che il Cliente è tenuto a pagare per l'uso dell'autostrada. I proventi dei pedaggi sono destinati al recupero degli investimenti già effettuati o da effettuare, alla loro remunerazione, nonché a sostenere le spese di ammodernamento, innovazione, gestione e manutenzione della rete.

### Come si calcola il pedaggio

Il pedaggio si calcola moltiplicando la tariffa unitaria (a km) di competenza di Autostrade per l'Italia, maggiorata di un importo da corrispondere ad Anas S.p.A. (Legge 102/2009 e 122/2010) – per la lunghezza in chilometri del percorso compiuto – considerando che, oltre ai km tra casello e casello, sono conteggiati i km degli svincoli, delle bretelle di adduzione e dei tratti autostradali liberi prima e dopo il casello, costruiti e gestiti dalla concessionaria<sup>1</sup>. All'importo così ottenuto si deve aggiungere l'IVA (22%) ed applicare l'arrotondamento, per eccesso o per difetto, ai 10 centesimi di euro. L'arrotondamento è applicato in maniera automatica senza alcuna discrezionalità da parte di Autostrade per l'Italia ed è disciplinato dal Decreto Interministeriale n. 10.440/28/133 del 12 novembre 2001 del Ministero delle Infrastrutture e dei Trasporti e del Ministero dell'Economia e delle Finanze. La tariffa unitaria applicata dipende dal tipo di veicolo utilizzato (5 classi) e dalle caratteristiche dei tratti autostradali percorsi (di pianura o di montagna).

### Tariffe unitarie per l'utenza sulla rete di Autostrade per l'Italia (€/km 2024)<sup>2</sup>

CLASSI VEICOLO	CARATTERISTICHE DEI VEICOLI	TARIFFA PIANURA €/KM	TARIFFA MONTAGNA €/KM	QUOTA ANAS	IVA
A		0,05689	0,06841	0,00600	22%
B		0,05837	0,07017	0,00600	
3		0,06711	0,08069	0,01800	
4		0,11089	0,13332	0,01800	
5		0,13422	0,16135	0,01800	

## L'incremento annuale del pedaggio

L'incremento annuale della tariffa unitaria si applica sulla base di una formula determinata dall'Autorità di Regolazione dei Trasporti i cui effetti applicativi vengono comunicati, all'esito del procedimento di aggiornamento annuale della tariffa, con un decreto interministeriale firmato dal Ministro delle Infrastrutture e Trasporti e dal Ministro dell'Economia, previo parere della stessa Autorità di regolazione dei Trasporti. Per effetto dell'arrotondamento ai 10 centesimi, tuttavia, l'incremento finale del pedaggio, tra un casello di ingresso e uno di uscita, può essere superiore, inferiore o nullo rispetto all'incremento annuo della tariffa unitaria. Può accadere infatti che il pedaggio, su alcune tratte, non subisca aumenti per alcuni anni e l'incremento annuale venga recuperato, cumulato, in un anno successivo. Le tariffe in vigore dal 1° gennaio 2025 sono aumentate rispetto alle tariffe 2024 del 1,80%.

Di seguito si riportano alcuni esempi di pedaggio per auto e moto negli ultimi 6 anni:

Casello di entrata	Bergamo	Riccione	Firenze Sud	Roma Sud	% Aumento
Casello di uscita	Milano Est	Cattolica	Firenze Impruneta	Napoli Nord	
2020	3,5	0,7	0,5	14,7	0%
2021	3,5	0,7	0,5	14,7	0%
2022	3,5	0,7	0,5	14,7	0%
2023	3,5	0,7	0,5	15	2% dal 1° gennaio
	3,6	0,7		15,1	1,34% dal 1° luglio
2024	3,6	0,7	0,5	15,3	1,51%
2025	3,7	0,7	0,5	15,6	1,80%

Come previsto dal Decreto Interministeriale del 30 dicembre 2022, ASPi ha applicato un adeguamento tariffario per il 2023 in due diverse fasi: a decorrere dal 1° gennaio pari al +2%, a decorrere dal 1° luglio pari al +1,34%, sino a concorrenza del valore complessivo riconosciuto pari a +3,34%

1. In alcune tratte autostradali definite "a sistema aperto" – caratterizzate dal fatto che il Cliente non ritira il biglietto che permette di stabilire da dove si proviene e/o dove si è diretti – il calcolo dell'importo da pagare è riferito ad una lunghezza forfettaria stabilita dal Concedente.

2. Le tariffe indicate sono comprensive dell'IVA (22%) e della quota ad esclusivo appannaggio del concedente.

Per saperne di più clicca qui o inquadra il QR Code.



# Come pagare il Pedaggio

## La segnaletica per le diverse modalità di pagamento.

Di seguito viene illustrata la segnaletica relativa alle diverse modalità di pagamento, installata da Autostrade per l'Italia presso tutti i caselli della propria rete:

**Piste gialle**  
dedicate al pagamento con dispositivi di telepedaggio:\*  
Axxes - <https://axxes.fr/it/>  
DKV - [www.dkv-mobility.com/it](http://www.dkv-mobility.com/it)  
Telepass - [www.telepass.com](http://www.telepass.com)  
TollTickets - [www.tolltickets.com/it](http://www.tolltickets.com/it)  
UnipolMove - [www.unipolmove.it](http://www.unipolmove.it)



**Piste blu**  
dedicate al pagamento solo con carte:  
Viacard, Bancomat, Carte di Credito.




**Piste blu con la T di Telepedaggio e bandiera europea**  
per pagare con Viacard, Bancomat, Carte di credito e Telepedaggio.




**Piste Bianche**  
con il simbolo dei contanti e della "mano" per pagare con contanti ad un nostro operatore.



**Piste bianche senza operatore**  
con il simbolo dei contanti (senza la "mano") e delle carte per pagare con: contanti in cassa automatica, Viacard, Bancomat, Carte di Credito.



**Nelle porte contrassegnate con la segnaletica a lato** si può pagare con il Bancomat e le Carte di Credito indicate, senza digitare il pin e senza alcuna maggiorazione del pedaggio.



\*Possibili risparmi per categorie particolari di utenti (come i motocicli)



## Mancato pagamento

In alcuni casi può accadere che il pedaggio non venga corrisposto contestualmente al transito a causa della mancanza di denaro, dell'errata lettura delle carte, per credito insufficiente, ecc. In nessun caso è consentito effettuare la retromarcia e, nelle porte automatiche, occorre premere il pulsante di richiesta assistenza e attendere la risposta dell'operatore. Qualora non sia possibile risolvere il problema viene fotografata la targa ed emesso uno scontrino contenente un Rapporto di Mancato Pagamento.

## Come pagare il Rapporto di Mancato Pagamento

L'importo può essere pagato senza commissioni sul sito [www.autostrade.it](http://www.autostrade.it) con carte di credito e prepagate aderenti ai circuiti Visa, Mastercard, Postepay e Maestro. In alternativa, il pagamento può essere effettuato:

- ai caselli autostradali della rete di Autostrade per l'Italia presso le porte con operatore;
- con bonifico bancario sul c/c intestato a Autostrade per l'Italia S.p.A., presso INTESA SANPAOLO, IBAN IT39E0306902887100000002973 indicando nella causale la targa del veicolo e il numero del Mancato Pagamento; qualora non fosse specificato numero di targa del veicolo e il numero di mancato pagamento non sarà possibile procedere alla corretta attribuzione del pagamento.
- presso gli oltre 40.000 punti Mooney (Bar, Tabacchi, Edicole) diffusi su tutto il territorio nazionale (elenco su [www.mooney.it](http://www.mooney.it)). Il servizio prevede una commissione a favore di Mooney di 2,50€.



## Termini di pagamento

Può essere pagato senza aggravio di spese entro 15 giorni dalla data di emissione. Trascorso tale periodo l'importo sarà maggiorato degli oneri di accertamento (art. 176/11 bis, Nuovo Codice della Strada).

In caso di omesso pagamento di quanto indicato, gli atti relativi saranno trasmessi alla Polizia Stradale per la conseguente contestazione delle sanzioni amministrative di cui all'art. 176, comma 11° e 21°, del Codice della Strada per l'accertata violazione dell'obbligo di pagamento del pedaggio autostradale (che prevede il pagamento di una somma da 87,00€ ad 344,00€ e la decurtazione di 2 punti dalla patente, ex art. 126 bis del CdS, fermo restando che l'applicazione delle sanzioni non estingue l'obbligo di pagamento del pedaggio).

## Cliente senza biglietto di ingresso

Nel caso di mancata presentazione al casello di uscita del biglietto di ingresso, il pedaggio viene calcolato, per legge, dal casello più lontano. Il Cliente ha però la possibilità di autocertificare il casello di entrata in modo semplice e di pagare il pedaggio relativo all'effettiva percorrenza del suo viaggio, accedendo al form di autocertificazione del casello di ingresso presente qui. Autostrade per l'Italia si riserva di accettare l'autocertificazione del casello di entrata e di effettuare successivi controlli sulla veridicità di quanto dichiarato.

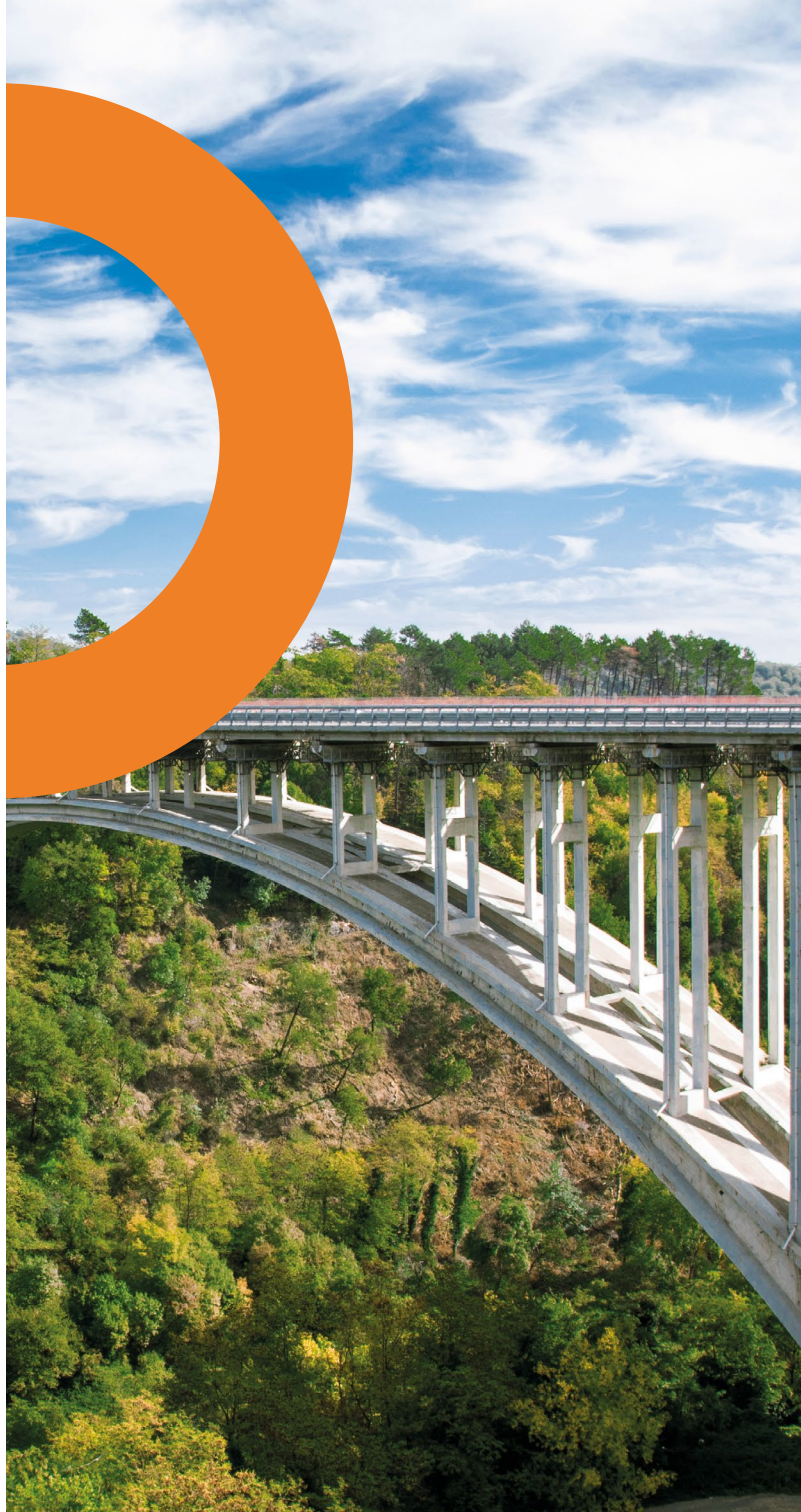
Per maggiori informazioni sui Rapporti di Mancato Pagamento:

[www.autostrade.it](http://www.autostrade.it)

803.111

[info@autostrade.it](mailto:info@autostrade.it)

IL NOSTRO IMPEGNO PER UN SERVIZIO MIGLIORE	2000	2024
% pagamenti con il dispositivo di telepedaggio	32,8	66,32
% pagamenti con altri sistemi automatici (Viacard, Bancomat, Carte di Credito, Cassa Automatica)	22,6	28,61
% pagamenti in contanti con operatore	44	4,55
% transiti in porte automatizzate conclusi con un Rapporto di mancato Pagamento	0,6	0,52



# Le informazioni di Viabilità

Notizie sul traffico in tempo reale, diffuse attraverso i principali canali media. Il Centro viabilità di Roma e i Centri Radio Informativi dalle nove Direzioni di Tronco monitorano la rete 24 ore su 24, 7 giorni su 7.

Autostrade per l'Italia, leader nel settore, dispone di un insieme di strumenti, sistemi e dispositivi dedicati all'infoviabilità nonché di un'estesa rete di Centri informativi attivi 24 ore su 24, 7 giorni su 7, distribuiti su tutto il territorio nazionale. Centri Radio Informativi delle Direzioni di Tronco raccolgono e aggiornano continuamente i dati rilevati da più di 5.000 telecamere, dagli operatori su strada, dalle pattuglie della Polizia Stradale e dalle segnalazioni dei Clienti inviandole, con l'aiusilio di piattaforme informatiche dedicate, al Centro Viabilità di Roma che si occupa della diffusione delle informazioni sul traffico.

## I canali di informazione



### RTL 102.5

**RTL 102.5 è la principale radio FM privata italiana**, con ogni giorno circa 8 milioni di ascoltatori, presente su tutto il territorio nazionale. Tutti i giorni, 24 ore su 24, RTL 102.5 trasmette in diretta 27 appuntamenti quotidiani sul traffico con la rubrica di informazioni di traffico di viabilità Viaradio prodotta dal Centro Viabilità di Autostrade per l'Italia. Appuntamenti straordinari sono garantiti in caso di eventi di traffico critici sulla rete durante l'arco della giornata. La copertura del segnale radio di RTL 102.5 sulla rete di Autostrade per l'Italia è del 99%. I collegamenti sono fruibili anche su app RTL102.5 Play, su sito web rtl.it e in radiovisione sul canale 736 Sky e 36 DTT.



### RTL 102.5 TRAFFIC AUTOSTRADALE PER L'ITALIA

**È la radio dab di Autostrade per l'Italia e rtl 102.5**. Dedicata al traffico (circa 70 collegamenti al giorno), news e tante informazioni utili per chi è in viaggio. I collegamenti sono fruibili su radio dab, su app rtl102.5 Play, su sito web rtl.it e in radiovisione al canale 737 sky e 233 dtt.



### ISORADIO 103.3

È il canale RAI dedicato alle informazioni di traffico e alla viabilità nazionale stradale e autostradale. Dal lunedì al venerdì gli operatori di Autostrade per l'Italia effettuano 9 collegamenti al giorno e due la domenica pomeriggio. In caso di turbative ad alto impatto, sono garantiti interventi straordinari dei responsabili delle nove Direzioni di Tronco. Il reperimento delle frequenze necessarie ad assicurare la copertura (oggi del 74,9%) della rete di Autostrade per l'Italia è di responsabilità della RAI.



### NUMERO UNICO 803.111

Numero gratuito. All'opzione 1, informazioni sulla viabilità, 180 linee telefoniche, disponibili 24 h su 24, 7 giorni su 7.



### SITO INTERNET WWW.AUTOSTRADAE.IT

Il sito web di Autostrade per l'Italia (disponibile anche in versione mobile) fornisce informazioni su traffico, meteo, webcam, percorsi e costi del viaggio. Le stesse informazioni sono disponibili anche su [www.rtl.it](http://www.rtl.it).



### TOTEM

sono 106 maxischermi touch screen verticali, all'interno delle Aree di Servizio, che forniscono notizie in tempo reale su traffico, percorsi turistici, ed altre info al cliente.



### TV

Tutte le mattine, tra le 05.30 e le 07.30, le principali notizie di viabilità della rete autostradale, in onda all'interno del TG5 e del TgLa7.



### MAXISCHERMI INFOMOVING

411 schermi dislocati nelle Aree di Servizio sui quali sono trasmesse informazioni su infoviabilità, meteo e attualità.



### PANNELLI A MESSAGGIO VARIABILE

I 1.927 Pannelli a Messaggio Variabile situati lungo tutta la rete del Gruppo consentono di informare costantemente i Clienti durante il viaggio. Contengono messaggi di viabilità relativi a incidenti, cantieri, code e rallentamenti, tempi di percorrenza ed eventi meteo. Solo in situazioni di traffico regolare non vengono trasmesse informazioni di viabilità ma altre tipologie di messaggio (sicurezza, consigli di guida).

Per saperne di più clicca qui o inquadra il qr code



### X

@Muovy\_Aspi, il canale ufficiale X di Autostrade per l'Italia con aggiornamenti real time sul traffico.

## IL NOSTRO IMPEGNO PER UN SERVIZIO MIGLIORE

	2000	2024
% rete dove è possibile ascoltare Isoradio	58	74,9
% chiamate risposte dal Call Center Viabilità	70	99,9

# Il sito Internet

www.autostrade.it contiene le informazioni relative alla società, alla viabilità e ai servizi disponibili lungo la rete.

Sul sito www.autostrade.it è possibile trovare, nelle sezioni dedicate, tutti i servizi dedicati al cliente e tutte le informazioni di infoviabilità per consultare in tempo reale la situazione del traffico, i percorsi e pedaggi, anche attraverso le webcam presenti lungo la rete e i canali informativi RTL 102.5 e Isoradio. Il sito contiene inoltre il racconto di tutto il mondo di Autostrade per l'Italia.

www.autostrade.it è disponibile in formato mobile, con layout e contenuti pensati per tutti coloro che accedono da dispositivo mobile.

La sezione di Infoviabilità, dedicata a chi viaggia sulla rete di Autostrade per l'Italia e delle Società Controllate, fornisce l'accesso ai seguenti servizi:



Contatti e informazioni, per conoscere i numerosi canali disponibili per comunicare con l'azienda, inviare suggerimenti, segnalazioni e reclami, aderire alla Procedura di Conciliazione e inviare richieste di rimborso per i casi specificatamente elencati.



Traffico, percorsi e pedaggi, per consultare la mappa interattiva che fornisce informazioni dettagliate e aggiornate in tempo reale sulla situazione di traffico lungo la rete autostradale, sul meteo e sulle Aree di Servizio. Si possono inoltre visualizzare in tempo reale le webcam collocate sulla rete di Autostrade per l'Italia.



Chiusure, lavori e ordinanze, per poter consultare le chiusure previste lungo la rete, con informazioni su date e durate dei lavori in corso e percorsi alternativi consigliati.



Servizi al Cliente, contiene tutti i servizi relativi a Pedaggio, Mancato pagamento del pedaggio, Rimborso del pedaggio, Fatturazione e Ricevuta del pedaggio, Risarcimento danni e Conciliazione.



Cashback, racchiude tutte le informazioni sulle modalità per ricevere il rimborso del pedaggio per i ritardi dovuti ai cantieri sulla rete di Autostrade per l'Italia.



Aree di Servizio, per verificare e individuare in base al proprio percorso di interesse, i servizi disponibili nelle Aree di Servizio della rete.



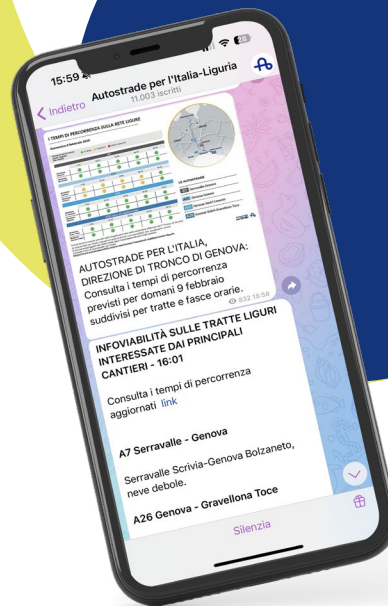
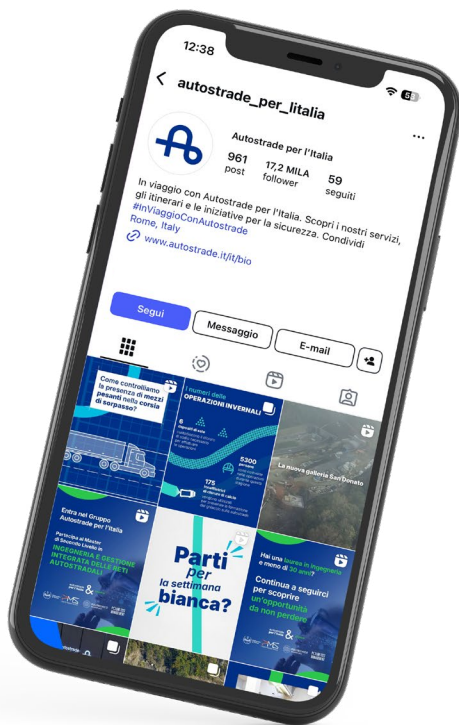
Soccorso meccanico, con informazioni sui numeri da contattare e sulle tariffe massime.



Previsioni Meteo, per consultare la situazione meteorologica per fasce orarie e le allerte meteo della Protezione Civile.

## Canali LinkedIn, Instagram, Facebook e Youtube di Autostrade per l'Italia.

Raccontano i progetti infrastrutturali principali, le iniziative sul territorio e le posizioni professionali aperte.



### Canale X di Autostrade per l'Italia

Muovy\_Aspi il canale ufficiale X di Autostrade per l'Italia con aggiornamenti real time sul traffico.



### Canale Telegram Autostrade per l'Italia - Liguria

È un canale dedicato alla viabilità in area ligure con aggiornamenti costanti sui cantieri e sui tempi di percorrenza.

# Servizi al cliente

Nella sezione «servizi al cliente» del sito sono presenti tutti i servizi e le informazioni disponibili per la gestione del viaggio.

## PEDAGGIO

In questa area puoi trovare le principali informazioni su:

- Come si calcola il pedaggio
- Le classi di pedaggio
- Le modalità di pagamento del pedaggio al casello

## MANCATO PAGAMENTO DEL PEDAGGIO

In questa area puoi trovare le principali informazioni su:

- Cosa è un rapporto di mancato pagamento del pedaggio
- Le modalità per autocertificare il casello di ingresso
- Come saldare un mancato pagamento del pedaggio o una lettera di sollecito

## RIMBORSO DEL PEDAGGIO

In questa area puoi trovare le principali informazioni su come richiedere un rimborso nel caso di:

- Errori nei pagamenti al casello (errato resto da cassa automatica; addebito su carta di credito o debito; rilevamento della classe del veicolo)
- Viacard prepagata smagnetizzata, tessera trattenuta al casello o per mancato utilizzo e/o credito residuo
- Cashback del pedaggio a seguito di ritardi dovuti a cantieri

## FATTURAZIONE DEL PEDAGGIO E RICEVUTA DI TRANSITO SOSTITUTIVA

In questa area puoi trovare le principali informazioni su:

- La fatturazione del pedaggio
- La fatturazione di una Viacard prepagata
- La fatturazione di un mancato pagamento saldato
- Come richiedere una ricevuta di transito sostitutiva

## CONCILIAZIONE

Autostrade per l'Italia e 20 Associazioni dei Consumatori hanno costituito un organismo ADR paritetico per la risoluzione stragiudiziale delle controversie che potrebbero insorgere tra utente e azienda. Se hai già fatto reclamo e non sei soddisfatto della risposta puoi fare domanda di conciliazione sia tramite la pagina dell'Organismo che presso le Associazioni aderenti. La procedura è gratuita e ha una durata massima prevista di 90 giorni.

## RISARCIMENTO DANNI

In questa area puoi trovare le principali informazioni su: come inviare una richiesta di risarcimento per coloro che abbiano subito un danno e ritengano che possa sussistere una responsabilità attribuibile al concessionario.

## WEBFORM PER RICHIESTE DI INFORMAZIONI E SEGNALAZIONI

In questa area puoi trovare i form per inviarti le tue segnalazioni e le richieste di informazioni sulle principali tematiche aziendali. Usando questo form riceverai una risposta nel minor tempo possibile.

## WEBFORM RECLAMI

Nel caso volessi inviarti un reclamo che non sia relativo ad un risarcimento danni puoi utilizzare questo form. Ulteriori informazioni sono disponibili qui.

Per maggiori informazioni clicca qui o inquadra il Qr code



# CASHBACK

## Del pedaggio

Rimborso del pedaggio per ritardi dovuti a cantieri sulla rete di Autostrade per l'Italia.

Il Cashback è disponibile per privati, partite IVA ed aziende che pagano con dispositivi di telepedaggio, carte o contanti. Registra la tua targa o il tuo dispositivo di telepedaggio e ottieni il rimborso automaticamente ogni volta che ne hai diritto.

Scarica l'App Muovy o registrati nella sezione Cashback del sito [www.autostrade.it](http://www.autostrade.it)

Per saperne di più clicca qui o inquadra il QR Code.



# Le Aree di Servizio

Le Aree di Servizio sulla rete di Autostrade per l'Italia sono 204 (circa il 45% del totale delle aree presenti sulla rete autostradale italiana) distribuite mediamente ogni 28 km.

## La gestione di un'Area di Servizio

La Convenzione di Servizio regola i rapporti tra Autostrade per l'Italia e gli Operatori.

- Gli Operatori sono responsabili dei servizi di distribuzione carburanti, ricarica elettrica, bar, ristorazione e market, della pulizia dei servizi igienici e delle strutture commerciali, della realizzazione e manutenzione delle stesse.
- Autostrade per l'Italia è responsabile della realizzazione, manutenzione e pulizia degli spazi verdi e dei parcheggi, della viabilità e della sicurezza nelle Aree. Autostrade per l'Italia, attraverso la Società controllata Giovia, gestisce la pulizia dei piazzali esterni delle Aree di Servizio.








Autostrade per l'Italia affida in subconcessione i servizi presenti nelle Aree della propria rete, attraverso procedure pubbliche che prevedono due fasi principali:

1. la raccolta delle "Manifestazioni di Interesse" da parte degli Operatori a seguito della pubblicazione da parte di Autostrade per l'Italia della Sollecitazione;
2. l'invio della richiesta di offerta da parte di Autostrade per l'Italia agli operatori qualificati.

A valle della ricezione delle offerte e della loro valutazione Autostrade per l'Italia definisce l'operatore aggiudicatario del servizio ai sensi della normativa in materia, con la conseguente sottoscrizione del relativo Contratto di Convenzione di Servizio.

Dal 2023 le procedure competitive sono espletate ai sensi delle specifiche Delibera ART (130/22 e 1/2023) nonché al Decreto del 5 luglio 2015.

Di seguito si riportano i principali risultati ottenuti ad oggi:

IL NOSTRO IMPEGNO PER UN SERVIZIO MIGLIORE	2000	2024
 Parcheggi per autovetture	8.350	15.432
 Parcheggi per persone con disabilità	Nd	600
 Parcheggi per tir e bus	2.350	5622
 Impianti GPL	85*	146
 Impianti Metano	5*	35
 Aree con colonnine di ricarica elettrica	**	98
 Aree con servizi igienici accessibili ai disabili	174	204

\*dati riferiti all'anno 2002  
\*\*prime installazioni a partire dal 2022

SERVIZI DISPONIBILI NELLE AREE	2024
 WI-FI	187
 Aree con Docce	204
 Aree giochi per bambini	69
 Aree dedicate agli animali	60
 Aree con spazi attrezzati per camper	116
 Aree con Check-up medico per camionisti***	2

\*\*\*Angolo della Prevenzione: servizio di controllo medico gratuito per camionisti nelle AdS di Brianza Nord e Arno Est.

Per maggiori informazioni sui servizi presenti nelle 204 Aree di Servizio, per reclami e suggerimenti: [www.autostrade.it](http://www.autostrade.it)

## Controlli di qualità

È attivo un piano di controllo qualità che prevede oltre 16.000 verifiche annue, effettuate da Società Esterne, su parametri di qualità e di servizio (ad esempio: pulizia servizi igienici ed aree di vendita, qualità dei prodotti, orari di apertura, facilità e rapidità di rifornimento, cortesia e disponibilità del personale ecc.).

È prevista l'applicazione di penali a carico degli Operatori qualora non siano rispettati gli standard stabiliti.

Di seguito i risultati di Conformità raggiunti nel 2024 sui principali Indicatori Qualità:

Indicatore	% Conformità 2024
Servizio Oil	99,00%
Servizio Ristoro	98,50%
Servizi Igienici	93,30%
Aree Esterne (Piazzali)	94,40%

Per i servizi che verranno affidati in subconcessione, a valle dell'espletamento delle procedure competitive a partire dal 2025, gli indicatori di qualità sono stati definiti in conformità a quanto previsto alla Misura 15 dell'allegato A alla delibera n. 130/2022 e alla Misura 15 dell'allegato A alla delibera n. 1/2023 dell'ART.

## Monitoraggio Prezzi

I prezzi di vendita al consumatore finale dei prodotti oil e ristoro sono decisi in autonomia dagli aggiudicatari dei servizi, direttamente ovvero tramite i gestori del servizio intestatari delle licenze di vendita.

Attualmente i contratti di affidamento agli Operatori Ristoro prevedono un meccanismo di monitoraggio e moderazione dei prezzi su un paniere di specifici prodotti (caffè, cappuccino, bottiglietta acqua 0,5l e cornetto). Il meccanismo è presidiato da un Ente Terzo esterno ad Autostrade per l'Italia che definisce un prezzo massimo di vendita al pubblico sulla base di un benchmark di esercizi assimilabili fuori autostrada (es. centri commerciali, stazioni, aeroporti, top bar cittadini). Parimenti sui carburanti esiste un analogo meccanismo di monitoraggio e moderazione dei prezzi consigliati dalle Società Petrolifere, fermo restando che il prezzo finale al pubblico è liberamente fissato dal gestore dello specifico punto vendita oil.

I prezzi dei carburanti sono aggiornati direttamente ed esclusivamente dai gestori delle Aree di Servizio, in conformità con la normativa vigente e pubblicati quotidianamente sul sito di Autostrade per l'Italia e sull' APP Muovy. Inoltre, i prezzi self-service di benzina e gasolio sono riportati sui pannelli luminosi presenti lungo le tratte di Autostrade per l'Italia.

Per i contratti di sub-concessione oil e ristoro che saranno affidati a valle delle procedure competitive effettuate a seguito delle Delibere ART 1-2023 e 132-2024, Autostrade per l'Italia pubblicherà in forma aggregata gli esiti dei monitoraggi e controllo dei prezzi previsti nei contratti di sub-concessione.





## Segnalazioni, informazioni e reclami

**Autostrade per l'Italia attribuisce grande valore a tutte le comunicazioni dei Clienti che ci aiutano nel quotidiano impegno per migliorare il nostro servizio. Ogni giorno oltre 70 operatori sono impegnati a dare risposte alle migliaia di richieste di informazioni, segnalazioni e reclami che arrivano in azienda.**

Per avere una risposta nel minor tempo possibile è necessario utilizzare il canale dedicato:

- Per le richieste di informazioni e segnalazioni clicca qui.  
In alternativa, è possibile inviare una mail a: [info@autostrade.it](mailto:info@autostrade.it).
- Per inviare un reclamo relativo ad un viaggio effettuato sulla Rete gestita da Autostrade per l'Italia clicca qui.

Per avviare la procedura di reclamo andranno inseriti i seguenti dati obbligatori:

- i riferimenti identificativi dell'utente (nome, cognome, recapito) e dell'eventuale rappresentante, allegando in tal caso la delega e un documento di identità dell'utente;
- i riferimenti identificativi del viaggio effettuato (casello di ingresso, di uscita, data e fascia oraria di passaggio, targa del veicolo)
- la copia della ricevuta di pagamento del pedaggio o il numero del dispositivo di telepedaggio con cui si è effettuato il transito o il numero del mancato pagamento;
- la descrizione del disservizio rilevato

Nel caso di reclami privi di uno degli elementi di cui sopra, Autostrade per l'Italia comunicherà all'utente l'inammissibilità del reclamo e la possibilità di ripresentarlo completo.

Laddove il reclamo abbia ad oggetto eventi relativi a danni materiali subiti dai veicoli in cui sia stata coinvolta l'infrastruttura autostradale (cd. **sinistri**), lo stesso dovrà essere inviato esclusivamente tramite PEC all'indirizzo [autostradeperitalia@pec.autostrade.it](mailto:autostradeperitalia@pec.autostrade.it) (rientrano in questa fattispecie i danni ai veicoli causati da: urto della sbarra della pista di esazione; buca o dissesto del manto autostradale; caduta di oggetti distaccatisi da strutture autostradali; investimento di animali od oggetti non rimossi tempestivamente dalla rete autostradale, etc.).

- Per tutti i reclami, in alternativa, può essere inviata una raccomandata a: Autostrade per l'Italia, via A. Bergamini 50 -00159- Roma - indicando sulla busta «Oggetto: RECLAMO». La raccomandata dovrà contenere tutti i dati obbligatori sopra riportati.

I reclami potranno essere inviati sia in italiano che in lingua inglese. Per la corretta gestione del reclamo è necessario l'utilizzo del canale di invio dedicato. Nel caso in cui il canale utilizzato non fosse corretto, Autostrade per l'Italia comunicherà all'utente il corretto canale da utilizzare.

Di seguito un riepilogo dei canali di invio delle richieste:

Tipologia richiesta	Canale di invio	
	digitale	cartaceo
richieste informazioni e segnalazioni	webform qui oppure mail a: <a href="mailto:info@autostrade.it">info@autostrade.it</a>	
reclami	webform qui	raccomandata a: Autostrade per l'Italia, via A. Bergamini 50 -00159- Roma - indicando sulla busta «Oggetto: RECLAMO».
reclami relativi a sinistri	pec a: <a href="mailto:autostradeperitalia@pec.autostrade.it">autostradeperitalia@pec.autostrade.it</a>	

L'utente ha la facoltà di presentare all'Autorità di Regolazione dei Trasporti un reclamo, istanza o segnalazione in ordine al rispetto dei livelli qualitativi e tariffari <https://www.autorita-trasporti.it>

## TEMPI DI RISPOSTA

Tutti i reclami, correttamente inviati, riceveranno una **risposta motivata** entro 30 giorni dal loro ricevimento, fatti salvi i casi in cui la trattazione del reclamo preveda un'istruttoria più approfondita, superiore ai 30 giorni. In tali casi ci riserviamo la possibilità di fornire al Cliente, nei 30 giorni previsti, una prima risposta con la previsione del termine entro cui verrà fornito l'esito definitivo del reclamo.

Nel caso in cui il Cliente non dovesse ricevere una risposta recante l'esito del reclamo nei termini sopra indicati o qualora la risposta al reclamo non dovesse essere ritenuta soddisfacente, potrà accedere alla procedura di risoluzione extragiudiziale delle controversie al link: <https://www.autostrade.it/it/muovy/organismo-adr>

Qualora il reclamo fosse di competenza di altre Concessionarie autostradali o delle Società che erogano i servizi nelle Aree di Servizio, ci impegniamo a trasmetterlo al soggetto competente entro 30 giorni dal ricevimento dandone contestualmente informativa al Cliente.

Per alcune tipologie di reclami, oltre alla risoluzione delle criticità segnalate, ci impegniamo a comunicare gli interventi e le azioni correttive intraprese per migliorare la qualità del servizio.

## INDENNIZZI

In caso di mancata risposta al reclamo ovvero in caso di risposta tardiva ovvero in caso di risposta non motivata, il Cliente avrà diritto a ricevere un indennizzo automatico commisurato alla somma dei pedaggi corrisposti alla Concessionaria in misura pari a:

- a) 30% nel caso di risposta fornita tra il 31° e 60° giorno dal ricevimento del reclamo;
- b) 50% nel caso di risposta fornita oltre il 61° giorno e in caso di omessa risposta.

L'indennizzo non è dovuto nei casi in cui:

- a) il reclamo non è trasmesso dal Cliente con le modalità e gli elementi minimi previsti;
- b) all'utente è già stato corrisposto un indennizzo per un reclamo di analogo tenore avente ad oggetto il medesimo viaggio

L'indennizzo non può essere riconosciuto nel caso in cui il pedaggio non sia stato regolarmente corrisposto.

**L'indennizzo sarà erogato dopo 60 giorni direttamente sull'Iban comunicato dal cliente.**

Per maggiori informazioni clicca qui o inquadra il QRcode.



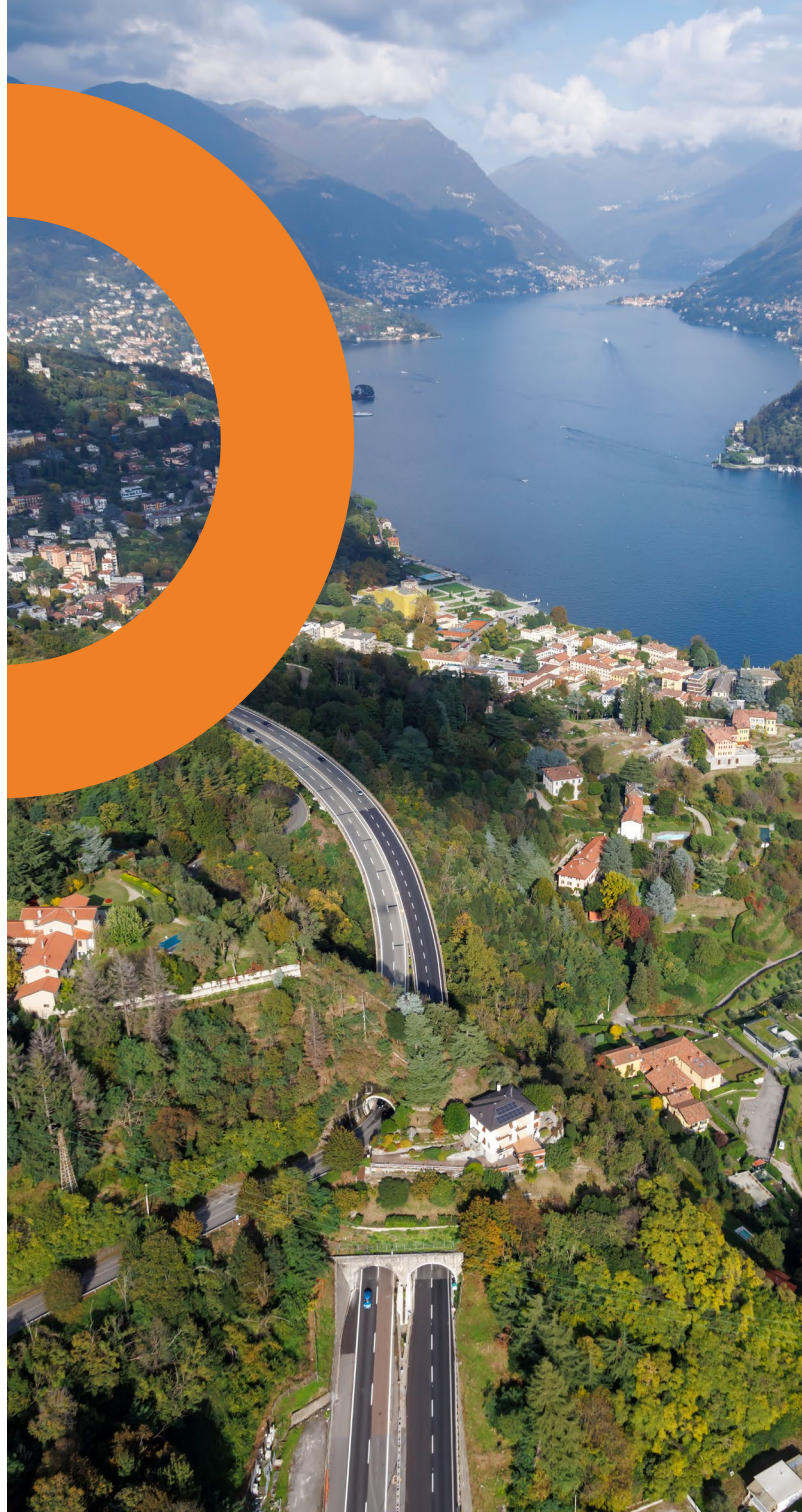
## Accessibilità ai servizi per le persone con disabilità o a mobilità ridotta

Autostrade per l'Italia intende garantire a tutti i propri clienti un servizio di qualità nel pieno rispetto dei diritti di persone con disabilità e ridotta mobilità alle quali garantisce accessibilità e presenza di servizi adeguati in tutte le proprie aree di servizio gestite, impegnandosi, al contempo, al costante aggiornamento delle informazioni sui propri canali digitali, fruibili anche utilizzando device mobili.

In particolare in ottemperanza degli obblighi introdotti dalla Delibera 132/2024, Autostrade per l'Italia si impegna a rendere fruibili nelle Aree di Servizio della rete gestita, un adeguato numero di Parcheggi e toilettes accessibili, in collaborazione con i gestori dei servizi erogati.

Autostrade per l'Italia, per garantire una facile accessibilità alle informazioni sui servizi dedicati, ha attivato una specifica assistenza telefonica mettendo a disposizione un'opzione (tasto 8) del Numero Unico 803.111.

Inoltre, le informazioni aggiornate sono presenti qui.



# La procedura di Conciliazione

Grazie ad un Protocollo d'intesa siglato tra Autostrade per l'Italia, Società Autostrada Tirrenica S.p.A., Raccordo Autostradale Valle d'Aosta S.p.A. e Tangenziale di Napoli S.p.A. e le 20 Associazioni dei Consumatori riconosciute dal MIMIT, è operativo l'organismo ADR (Alternative Dispute Resolution) per la risoluzione stragiudiziale delle controversie.

L'organismo è stato costituito in conformità alla Direttiva 2013/11/UE, all'art.141 del Dlgs. n.206/2005 (cosiddetto "Codice del Consumo"), nonché alle Delibere ART n.21/2023 e 60/2023.

Tramite la procedura, il cliente che non ritenga soddisfacente la riposta al proprio reclamo può risolvere in via extra giudiziale e in maniera semplice, rapida e gratuita la propria problematica relativa alle materie di competenza dell'Organismo.

## L'Organismo è composto da:

- una Segreteria per la gestione amministrativa delle istanze di conciliazione
- le singole commissioni paritetiche – composte da un conciliatore esponente dell'impresa e da un conciliatore esponente delle associazioni consumatori, caratterizzati da imparzialità e adeguata formazione - chiamate ad individuare una proposta transattiva da sottoporre all'utente
- un Organo paritetico di Garanzia, con il compito principale di monitorare l'operato dell'Organismo nonché la corretta applicazione del Regolamento di funzionamento

L'Organismo si occupa di controversie riguardanti il rapporto di utenza instaurato mediante l'utilizzo dell'infrastruttura e dei servizi direttamente gestiti dall'azienda come ad esempio: viabilità e sicurezza; assistenza all'utenza autostradale; accessibilità ai servizi autostradali; pedaggio (errato calcolo; mancato pagamento); danni ai veicoli causati da: urto della sbarra della pista Telepedaggio di accesso/uscita dei caselli autostradali; caduta di oggetti distaccatisi da strutture autostradali; investimento di animali o oggetti non rimossi tempestivamente dalla rete autostradale; sinistro causato da buca o dissesto del manto autostradale, ove sia accertata la responsabilità dell'Azienda.

Sono escluse le controversie aventi ad oggetto la lesione, a qualsiasi titolo, del diritto alla salute del consumatore/utente.

L'organismo ADR non ha la funzione di giudicare o di assegnare torti e ragioni. È un organismo conciliativo di tipo paritetico, cioè ha lo scopo di individuare una soluzione condivisa che possa soddisfare

entrambe le parti, evitando il ricorso alla giustizia ordinaria e non ha lo scopo di aggiudicare la controversia. L'istanza di conciliazione può essere presentata, in lingua italiana, inglese o tedesca, dal consumatore o da una delle Associazioni degli utenti firmatarie del Protocollo d'intesa.

L'istanza di conciliazione potrà essere trasmessa all'Organismo ADR tramite i seguenti canali:

- <https://autostrade.my.site.com/webformaspi/home-conciliazione> (per gli utenti);
- <https://autostrade.my.site.com/portaleconciliatori> (per le Associazioni Consumatori)
- attraverso la trasmissione di apposito modulo, scaricabile all'indirizzo web <https://www.autostrade.it/it/organismo-adr>, alla Segreteria all'indirizzo pec: [segreteria.adr@pec.autostrade.it](mailto:segreteria.adr@pec.autostrade.it) o all'indirizzo e-mail: [conciliazione@autostrade.it](mailto:conciliazione@autostrade.it);
- raccomandata a/r inviata ad Autostrade per l'Italia: Ufficio Conciliazione, Via Bergamini, 50, 00159 Roma.

Ogni ulteriore informazione è messa a disposizione presso la pagina internet dell'Organismo: **Organismo ADR - Autostrade per l'Italia**

La richiesta di conciliazione viene esaminata da una Commissione di Conciliazione, composta da un conciliatore della Società competente e da un conciliatore dell'Associazione dei Consumatori scelto dal Cliente.

**Il Consumatore ha diritto di abbandonare in qualunque momento la procedura, non ha alcun obbligo di essere rappresentato da un legale anche se ne ha sempre la facoltà.**

Qualora la commissione paritetica di conciliazione proceda alla formulazione di una proposta conciliativa nei confronti dell'istante, quest'ultimo potrà liberamente accettarla o meno.

## Autostrade per l'Italia e Controllate:

ASPI Autostrade per l'Italia S.p.A.

RAV Raccordo Autostradale Valle d'Aosta S.p.A.

TANA Tangenziale di Napoli S.p.A.

SAT Società Autostrada Tirrenica S.p.A.

## Le 20 Associazioni dei Consumatori:

- **ACU** - Associazione Consumatori Utenti
- **ADICONSUM** – Associazione Difesa consumatori APS;
- **ADOC** - Associazione per la difesa e l'orientamento dei consumatori APS
- **ADUSBEP APS** – Associazione per la difesa degli utenti dei servizi bancari, finanziari
- **ALTROCONSUMO** – Associazione Indipendente di Consumatori
- **ASSOCIAZIONE CONSUMATORI ACP APS**
- **ASSOCIAZIONE UTENTI DEI SERVIZI RADIOTELEVISIVI APS – ETS**
- **ASSOUTENTI APS** – Associazione Nazionale Utenti di Servizi Pubblici
- **CITTADINANZATTIVA APS**
- **CODACONS** - Coordinamento delle associazioni per la tutela dell'ambiente e la difesa dei diritti degli utenti e dei consumatori – APS
- **CODICI** - Centro per i diritti del cittadino
- **CONFCONSUMATORI APS**
- **CTCU** - Centro Tutela Consumatori Utenti Verbraucherzentrale Südtirol
- **FEDERCONSUMATORI APS** - Federazione Nazionale di consumatori e Utenti
- **LA CASA DEL CONSUMATORE APS**
- **LEGA CONSUMATORI**
- **MOVIMENTO CONSUMATORI APS**
- **MOVIMENTO DIFESA DEL CITTADINO APS**
- **U.DI.CON** – Unione per la Difesa dei Consumatori APS
- **UNIONE NAZIONALE CONSUMATORI APS**

# La Sicurezza

## Sull'intera rete di Autostrade per l'Italia il tasso di mortalità si è ridotto dell'80%.

Autostrade per l'Italia negli anni ha attuato importanti azioni finalizzate al miglioramento continuo del processo di gestione e presidio della rete in gestione ed in particolare delle opere d'arte.

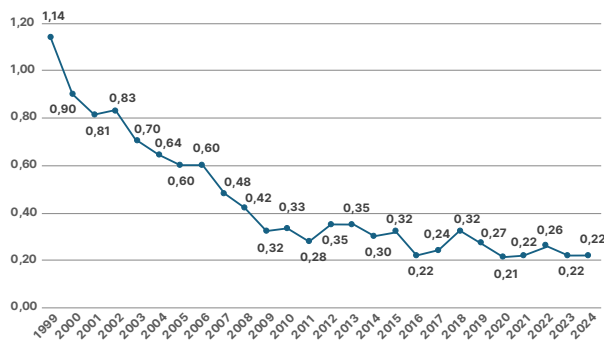
La Sorveglianza degli asset della rete di Autostrade per l'Italia ha visto a partire dal 2020 un processo di esternalizzazione verso soggetti terzi individuati mediante bandi di gara europei ad evidenza pubblica e l'affidamento a primarie società del settore di appositi incarichi per le attività di audit di parte terza sugli stessi processi di sorveglianza svolti dai soggetti esterni.

Autostrade per l'Italia ha, quindi, aggiornato il proprio sistema di sorveglianza e controllo dei ponti e viadotti e delle gallerie della rete per renderlo conforme al mutato contesto normativo, che con l'entrata in vigore delle Linee Guida Ponti e delle Linee Guida Gallerie ha introdotto un approccio multilivello per la gestione delle opere esistenti e sta procedendo all'applicazione delle diverse attività previste dallo stesso con un progressivo allineamento ai criteri ivi riportati. Inoltre, ha provveduto alla classificazione delle opere su scala territoriale mediante mappatura e valutazione dei fattori di "rischio" e generazione delle Classi di Attenzione (Livello 2), in base alle quali viene stabilita la frequenza ispettiva. Per garantire uniformità di approccio per tutte le opere della rete, Autostrade per l'Italia nel corso del 2024 ha esteso progressivamente il perimetro delle diverse attività previste nell'approccio multilivello anche alle gallerie che presentano una lunghezza inferiore ai 200 m.

Già a partire dal 2020 Autostrade per l'Italia ha inoltre avviato un piano di Assessment di ponti, viadotti e gallerie della Rete di durata pluriennale per la verifica e l'adeguamento ai più recenti standard normativi.

A valle dell'aggiornamento del catasto, concluso nel 2024, Autostrade per l'Italia ha avviato anche un ulteriore Assessment, specifico per le opere di sostegno e presidi rocciosi, che prevede una successiva valutazione della vulnerabilità strutturale e geotecnica al fine di avere indicazioni sull'adeguatezza delle frequenze d'ispezione e sulle eventuali indagini di approfondimento.

## Tasso di mortalità rete Autostrade per l'Italia e sue Controllate.



Sull'intera rete di Autostrade per l'Italia il tasso di mortalità si è ridotto dell'80% dal 1999 al 2024.

Nell'ambito del percorso di evoluzione strategica e tecnologica intrapreso da Autostrade per l'Italia, è attiva su tutti i ponti, viadotti e cavalcavia della rete la piattaforma di Enterprise Asset Management ARGO per la gestione innovativa degli asset della Rete e la valorizzazione del patrimonio dati. La nuova piattaforma digitale integra le attività di ispezione, monitoraggio strutturale e manutenzione per consentire la gestione continua delle infrastrutture. Il sistema permette di accedere velocemente a tutte le informazioni correlate alle opere, partendo dallo stato dell'infrastruttura e delle attività assegnate fino al completo modello digitale e alla sua storia ispettiva e manutentiva.

Le informazioni sono corredate di tutto l'archivio documentale, dal progetto agli interventi effettuati nel tempo, classificate per tipologia d'opera e parte strutturale al fine di consentire un'immediata caratterizzazione della struttura.

Nel corso dell'anno 2024, completata nel 2023 la fase di sviluppo e collaudo, la piattaforma di Asset Management ARGO è stata implementata a supporto delle attività ispettive in Galleria.

Tutte le attività manutentive degli asset della Rete e le attività di studio, ricerca ed innovazione tecnologica giovano dell'attivo rapporto di collaborazione instauratosi con le principali Università del territorio nazionale.

## Gli interventi per la sicurezza e i risultati

- Tutor: ad oggi il Tutor è presente su circa 1.600 km di rete di Autostrade per l'Italia e delle sue Controllate, nel prossimo anno la copertura aumenterà di circa 500 km grazie al Piano Tutor 2025.
- Realizzazione di oltre 2.500 interventi specifici sui punti con incidentalità superiore alla media (segnalatica di preavviso, impianti luminosi, pavimentazioni speciali, ecc.) dal 2013 al 2024.

- Copertura dell'asfalto drenante (antipioggia): 83,1% al 31 dicembre 2022, pari a circa il 100% se si escludono i tratti in cui non è opportuno intervenire (esempi: tratti di montagna, gallerie, lavori di ampliamento in corso, ecc.).
- 66.331 km di pavimentazioni speciali ad alta aderenza all'interno della nostra rete nel 2023.
- Sostituzione e ammodernamento, rispetto al "primo impianto", di circa 2.765 km di barriere spartitraffico e di circa 4.161 km di bordo laterale.
- Chiusura di tutti i 1.900 varchi aperti sullo spartitraffico con strutture mobili per permetterne l'apertura in situazioni di emergenza.
- Nel 2024 è stato realizzato il potenziamento di circa 297 km di reti antintrusione per un totale di circa 1.709 km di copertura dal 2019.
- Per ridurre l'incidentalità per fuoriuscita e sbandamento dovuti a distrazione e colpi di sonno sono adottate soluzioni quali l'installazione di bande rumorose (rumble strips) e microcumuli per un totale di circa 1024 km nel 2024.
- Al 31 dicembre 2019 sono stati completati tutti gli interventi di illuminazione, ventilazione e sicurezza su tutti i 407 fornicci facenti parte del Piano Sicurezza Gallerie I Fase.
- Completamento dei requisiti di sicurezza previsti dalla Direttiva 2004/54/CE e dal D. Lgs. 264/06 per tutte le gallerie di Autostrade per l'Italia appartenenti alla rete TERN.
- Ad oggi risultano in corso o già ultimati i lavori di adeguamento sui 193 fornicci in seguito all'emanazione da parte della Commissione Permanente Gallerie, della circolare 3499 del 06/04/2021 e alla campagna di riverifica del catasto gallerie.
- Ad oggi sono stati terminati i lavori di adeguamento delle gallerie al D. Lgs 264/06 su 92 fornicci e sono terminate le attività di collaudo su 58 fornicci. L'avanzamento del piano al 31.12.2023 è circa all'83%.
- A partire dal 1° maggio 2019 Autostrade per l'Italia ha messo in atto una serie di misure compensative transitorie, anche in ottemperanza a quanto richiesto dalla Commissione Permanente Gallerie, atte a garantire un livello di sicurezza pari o superiore a quello previsto dal D. Lgs. 264/06, tra le quali assumono maggior rilevanza:
  - l'introduzione di un servizio di sorveglianza antincendio (H24 7/7) costituito da una serie di presidi fissi ove sono dislocate squadre di pronto intervento costituite da due operatori con possibilità di intervento entro tempistiche definite dalla Commissione Permanente Gallerie;
  - la creazione di un centro di controllo a cui sono collegate tutte le gallerie per la sorveglianza (H24 7/7);
  - il dislocamento di riserve idriche provvisorie e di kit di assorbimento per eventuali sversamenti presso gli imbocchi e gli sbocchi delle gallerie.
  - Potenziamento ed integrazione della segnaletica di cantiere.
  - La Polizia Stradale assicura la vigilanza con oltre 70 pattuglie contemporaneamente presenti sui 2.855 km della rete.

Tutti gli interventi mirati a garantire la sicurezza dei viaggiatori **hanno ridotto il tasso di mortalità sulla rete di Autostrade per l'Italia dell'80%**, passando da 1,14 del 1999 (anno della privatizzazione) a 0,22 nel 2024.

Agli utenti si raccomanda il rispetto delle norme previste dal Nuovo codice della Strada (D.Lgs 285/1992 e successive modificazioni) che si ispirano al principio della sicurezza stradale, dei provvedimenti emanati in applicazione di esse e delle prescrizioni rese note a mezzo della segnaletica stradale e dei segnali a messaggio variabile presenti lungo il tracciato. Tali norme verranno anche in merito alla circolazione e alla fruizione dei servizi all'interno delle aree di servizio, in cui l'utente dovrà attenersi anche alle indicazioni e prescrizioni rese note dagli affidatari dei servizi.

### Soccorso meccanico

In caso di guasto, avaria o incidente sulla rete di Autostrade per l'Italia è possibile chiamare i seguenti numeri:

- ACI 803-116;
- Europe Assistance – Vai 803-803;
- IMA 800-613.613;
- ESA 800-198.254 (per i tratti: A1 Fabro-Napoli, A1 Dir. Roma Nord, A1 Dir. Roma Sud, A12 Roma-Civitavecchia, A16 Napoli-Lacedonia, A30 Caserta-Salerno);
- AXA 800-111.911 (per i tratti: A1 Ceprano-Napoli, A16 Napoli-Lacedonia, A30 Caserta-Salerno).

Autostrade per l'Italia autorizza operatori del settore, in possesso dei requisiti previsti per norma, a prestare il servizio di soccorso meccanico. Tali operatori, in base all'autorizzazione concessa, sono espressamente tenuti, in caso di incidente, veicolo fermo in strada o in corsia di emergenza di larghezza inferiore ai 3 metri, al rispetto di tempi di intervento pari a 20 minuti per i veicoli leggeri e 30 minuti per i veicoli pesanti.

IL NOSTRO IMPEGNO PER UN SERVIZIO MIGLIORE	1999	2024
<b>% km con asfalto drenante (antipioggia)</b> *Parì a circa il 100% se si escludono tratti di montagna, gallerie, tratti in cui sono previsti lavori di Grandi Opere sono coperti da trattamenti ad alta aderenza.	16,4	83,1
<b>Km di pavimentazioni speciali ad alta aderenza</b>	0	79,5
<b>Tasso di mortalità</b> (N. morti ogni 100 milioni km percorsi). Valori riferiti alla rete di Autostrade per l'Italia e delle sue Controllate.	1,14	0,22

# Il Tutor

**Sviluppato da Autostrade per l'Italia, ha contribuito ad aumentare la sicurezza per chi viaggia.**

**Dopo il primo anno dall'installazione, il tasso di mortalità sulle tratte coperte è sceso del 56%.**

Dopo venti anni dalla sua comparsa, il Tutor è senza dubbio parte integrante del vissuto quotidiano degli automobilisti. Si tratta di un sistema per la rilevazione automatica della velocità media dei veicoli e, negli anni, è diventato uno straordinario sistema preventivo capace di ridurre l'incidentalità. Sviluppato da Autostrade per l'Italia e approvato dal Ministero delle Infrastrutture e dei Trasporti, il Tutor è stato progressivamente installato lungo tutte le tratte caratterizzate da tassi di mortalità superiori alla media.

Il sistema Tutor è stato attivato su circa 1.600 km di carreggiate di Autostrade per l'Italia e società controllate. Il suo meccanismo di funzionamento permette di rilevare l'eccesso della velocità calcolata tenendo conto del tempo impiegato dagli automobilisti per viaggiare su tratte delimitate da due portali.

Sulla base degli eccellenti risultati ottenuti in termini di sicurezza stradale, le Associazioni dei Consumatori hanno giudicato il Tutor un sistema molto più democratico ed equo dei sistemi di rilevamento della velocità istantanea perché capace di agire sui comportamenti sistematicamente pericolosi, incidendo e modificando le abitudini sbagliate perpetrate da chi guida. Negli anni è diventato un efficace sistema di prevenzione, capace di ridurre significativamente l'incidentalità ed in particolare quella con conseguenze gravi alle persone, molto spesso causata dall'alta velocità.

Il Tutor è interamente gestito dalla Polizia Stradale (per legge, rilevazione e sanzione delle infrazioni accertate possono essere effettuate solo da soggetti che ai sensi dell'art. 12 del Codice della Strada svolgono servizi di Polizia Stradale) che ne programma l'attività definendone gli orari di accensione e i relativi parametri di funzionamento, e che si occupa di accertare le infrazioni.



Per sapere di più sul Tutor e conoscere le tratte attive clicca qui o inquadra il QR Code.



# La gestione della viabilità

## Il nostro impegno

Le operazioni di assistenza e monitoraggio della viabilità coinvolgono addetti interni e personale esterno. La fluidità del traffico viene costantemente misurata grazie agli **oltre 1.500 sensori installati sui 2.855 km di rete e a un sistema di controllo certificato.**

Autostrade per l'Italia pone la massima attenzione nel ridurre al minimo i disagi all'utenza provocati da code e rallentamenti, attraverso un'efficace gestione operativa delle emergenze, un'accurata pianificazione dei cantieri e una costante diffusione delle informazioni relative agli eventi in corso e in previsione lungo le autostrade in concessione.

Autostrade per l'Italia è impegnata sui seguenti fronti:



### Gestione cantieri

I cantieri di manutenzione sono indispensabili per garantire la sicurezza di chi viaggia. Sulla nostra rete ci sono circa 400 cantieri di lavoro al giorno che, oltre a consentire il rinnovo del ciclo di vita dell'infrastruttura, permettono di incrementarne i livelli di sicurezza originari. Gli interventi vengono svolti in base ai seguenti principali standard gestionali, salvo situazioni di emergenza non prevedibili:

- pianificazione prevalentemente nei periodi caratterizzati da minor traffico;
- progettazione e programmazione degli interventi finalizzata a minimizzare l'occupazione della carreggiata;
- per i cantieri maggiormente impattanti viene previsto, ove possibile e compatibilmente con la tipologia di lavorazioni, l'impiego di personale in turni continui avvicendati 24 ore su 24;
- rimozione dei cantieri, ad eccezione di quelli inamovibili, nei periodi e lungo le direttrici di traffico interessate da grandi spostamenti (es. esodo estivo, festività natalizie, lunghi ponti, ecc.);
- sospensione delle lavorazioni in condizioni di traffico intenso, compatibilmente con le attività in corso;
- per i cantieri per i quali si prevede un rilevante impatto sulla circolazione, vengono definiti eventuali provvedimenti di gestione della circolazione alternativi (es. disponibilità di corsie supplementari in caso di accodamenti) e piani di gestione della viabilità in accordo con la Polizia Stradale, oltre a un piano di comunicazione dedicato eventualmente condiviso con gli Enti Locali coinvolti;

Inoltre, in corrispondenza dei cantieri di lavoro è prevista l'installazione di segnaletica integrativa per fornire all'utenza maggiori informazioni in merito ai lavori in corso.



## Gestione degli incidenti e delle emergenze

Al verificarsi di incidenti, o di altre situazioni di emergenza, Autostrade per l'Italia e la Polizia Stradale intervengono in maniera congiunta: la Polizia Stradale garantisce il primo intervento di assistenza alle persone, tutelando la sicurezza della circolazione e Autostrade per l'Italia provvede a garantire il tempestivo intervento del proprio personale e dei mezzi di soccorso, per consentire il ripristino delle normali condizioni di fluidità della circolazione, fornendo costanti aggiornamenti sulla situazione della viabilità attraverso tutti i propri canali informativi.

In talune occasioni, a seguito di eventi imprevedibili e imprevedibili, di concerto con la Polizia Stradale, può rendersi necessaria la temporanea chiusura del tratto interessato, per il tempo strettamente necessario al ripristino delle normali condizioni di viabilità. Di seguito le principali condizioni per le quali il provvedimento di chiusura temporanea viene disposto:

- quando, per ragioni riconducibili alla complessità delle operazioni di soccorso, i tempi di risoluzione dell'evento risultano prevedibilmente molto elevati e, in relazione al traffico registrato/atteso, si stimano tempi di percorrenza significativamente superiori alla media;
- durante emergenze che potrebbero determinare condizioni di pericolo per la circolazione (es. neve forte, alluvioni, frane, smottamenti, ...)
- a seguito di incidenti o altri eventi emergenziali che richiedono l'intervento dei Vigili del Fuoco e/o di reparti speciali per la messa in sicurezza dell'area, i quali - a titolo precauzionale per ragioni di sicurezza - dispongono la temporanea interruzione della circolazione in prossimità dell'evento.

Inoltre, in accordo con gli Enti e le Prefetture, ove ritenuto necessario, sono stati stipulati dei protocolli operativi che vengono attivati al verificarsi di determinate tipologie di evento. Alcuni esempi sono i Piani di Gestione delle Emergenze, previsti per la tutela della sicurezza in galleria ai sensi del D.Lgs. 264/06, oppure le "Linee guida per la gestione coordinata delle emergenze invernali" redatti dalla Società congiuntamente ai Compartimenti di Polizia Stradale e altri protocolli specifici stipulati per la gestione dei rischi (p.e. in prossimità di alcuni insediamenti industriali e artigianali, aree soggette a rischi idrogeologici, aree oggetto di pianificazione nazionale di emergenza come ad esempio nell'area flegrea, ...).

## Eventi che potrebbero generare turbative alla circolazione

Le categorie di eventi che potrebbero generare turbative alla circolazione autostradale e/o situazioni di pericolo possono essere riconducibili ad eventi quali incidenti, mezzi in avaria, mezzo in fiamme, incendio, nonché eventi di carattere straordinario (es: allagamenti, frane, smottamenti, etc..) che potrebbero necessitare la parzializzazione della carreggiata, riducendo le corsie disponibili al transito.





## Operazioni invernali

Autostrade per l'Italia, con il Ministero delle Infrastrutture e dei Trasporti, AISCAT, Anas e le Associazioni degli Autotrasportatori, ha definito un Protocollo che prevede, come già avviene nel resto d'Europa, la condivisione dell'escalation operativa nella gestione degli eventi nevosi secondo una scala di "codici colore", alla quale corrisponde un preciso piano di comunicazione verso l'utenza, oltre all'applicazione del dispositivo di fermo temporaneo dei mezzi con massa superiore alle 7,5 tonnellate in caso di nevicate intense. La gestione della viabilità durante le precipitazioni nevose viene attuata da Autostrade per l'Italia con un complesso modello operativo che coinvolge le seguenti risorse:

- oltre 2.500 mezzi operativi, tra lame sgombraneve, spargitori di sale e attrezzature speciali, tutti dotati di tracciamento satellitare;
- oltre 5.000 uomini, tra operatori interni e addetti di imprese esterne;
- più di 290.000 tonnellate di sali fondenti stradali, stoccati in 180 posti neve e 6 depositi strategici intermedi;
- 9 Centri Radio Informativi che gestiscono le operazioni invernali a livello locale;
- un Centro Nazionale di coordinamento Eventi di Viabilità che supervisiona e coordina le attività delle Direzioni di Tronco coinvolte dagli eventi neve con carattere sovragionale;
- un Servizio di Monitoraggio e Previsioni Meteo interno, per consentire una migliore interpretazione dei bollettini di previsione meteo emessi dalle fonti accreditate nazionali e locali, e un costante monitoraggio dell'evoluzione dei fenomeni attraverso un continuo aggiornamento delle previsioni;
- attività di formazione, anche online, per operatori interni ed esterni;
- svolgimento di esercitazioni, con simulazione di eventi nevosi di rilevanza nazionale, atte a collaudare procedure e sistemi.



## Viabilità ai caselli

I caselli sono presenti mediamente ogni 12 km circa.

Il nostro impegno si concentra sui seguenti obiettivi:

- incremento del numero di porte dedicate ai sistemi di telepedaggio in entrata e uscita;
- riduzione dei tempi di attesa in caso di richiesta di assistenza;
- ampliamento del numero di piste disponibili o conversione delle stesse per una gestione dinamica in relazione ai volumi di traffico.



## Trasporti Eccezionali – <https://www2.autostrade.it/BVSPortal/#/home>

Nei trasporti/transiti eccezionali rientrano quei veicoli/convogli che, nella loro configurazione di transito, per dimensione e/o massa, superano i limiti definiti dal Nuovo Codice della Strada.

Autostrade per l'Italia mette a disposizione degli operatori del settore (imprese di autotrasporto o agenzie/cooperative che operano in nome e per conto delle imprese stesse), il portale WEB TE online, che consente la gestione telematica delle pratiche autorizzative necessarie ai trasporti eccezionali per transitare in autostrada.

È possibile gestire le suddette pratiche autorizzative anche in modalità "cartacea", presso gli appositi uffici presenti in tutte le Direzioni di Tronco di Autostrade per l'Italia.

Il processo di "Progettazione ed erogazione del servizio di autorizzazione per i transiti eccezionali e relativo monitoraggio sulla rete autostradale" è dotato di Certificazione di Qualità secondo la norma internazionale ISO 9001:2015.

TE online è un portale WEB dedicato ai Transiti Eccezionali (ovvero quei veicoli/convogli che, nella loro configurazione di transito, per dimensione e/o massa, superano i limiti definiti dal Nuovo Codice della Strada) e in particolare agli operatori del settore (imprese di autotrasporto o agenzie/cooperative che operano in nome e per conto delle imprese stesse) che consente di gestire telematicamente le pratiche autorizzative per transitare sulle tratte autostradali in concessione ad Autostrade per l'Italia e alle altre Concessionarie interconnesse. È possibile gestire le suddette pratiche autorizzative anche in modalità "cartacea", presso gli appositi uffici presenti in tutte le Direzioni di Tronco di Autostrade per l'Italia.

Per sapere di più sui trasporti eccezionali clicca qui o inquadra il QR Code.



IL NOSTRO IMPEGNO PER UN SERVIZIO MIGLIORE	2000	2024
% caselli in uscita con porte dedicate al Telepedaggio	86,00	99,17
% tempo di indisponibilità uscite Telepedaggio	1,02	1,27
% tempo di indisponibilità altre uscite automatiche	2,81	2,07

# Investimenti e manutenzioni

In considerazione dei crescenti volumi di traffico e dell'età della rete, è oggi fondamentale ammodernare e potenziare le infrastrutture che gestiamo, e al contempo diventare punto di riferimento per lo sviluppo della mobilità del futuro sempre più sostenibile, sicura ed intelligente.

## Il nostro impegno

Con oltre 2.4 miliardi di euro spesi nel 2024 prosegue il Piano di Autostrade per l'Italia per l'ammodernamento e il potenziamento della rete, che assolve un ruolo centrale per la mobilità e per lo sviluppo del Paese.

Questo ambizioso piano mira a potenziare i nodi critici della rete e le tratte maggiormente congestionate e a migliorare le prestazioni delle infrastrutture esistenti prolungandone la vita utile e rafforzandone la resilienza, anche in caso di eventi climatici avversi.

Nel 2024 sono stati attivati oltre 150.000 cantieri per l'ammodernamento e la manutenzione di gallerie, ponti, viadotti, barriere di sicurezza e antirumore oltre che per il miglioramento degli standard di qualità e sicurezza della rete.

## L'iter approvativo di un'opera

La realizzazione di ogni investimento in concessione richiede una complessa e lunga fase autorizzativa ambientale e urbanistica da parte di Ministeri ed Enti competenti.

Per conoscere l'iter approvativo di un'opera clicca qui o inquadra il QR Code.



## Il territorio e l'ambiente

Il piano di investimenti di Autostrade per l'Italia prevede circa 2 miliardi (ammontare previsto nel vigente Piano Economico Finanziario) per interventi a favore del territorio quali: potenziamento e rifacimento delle viabilità ordinarie, realizzazione di opere di mitigazione ed inserimento ambientale e realizzazione di opere in favore del territorio attraverso la costruzione di parcheggi, scuole, piste ciclabili e spazi a verde, restauro e valorizzazione ambientale, attraverso il recupero di beni culturali e centri storici e la valorizzazione del paesaggio\*.

\*Eventuale acquisizione parere del Consiglio Superiore dei Lavori Pubblici.



# Gli interventi in corso

## AVANZAMENTO E LAVORI

### Piano di ammodernamento

Il piano comprende una serie di iniziative su tutta la rete volte a migliorare e modernizzare ponti, viadotti e gallerie oltre a prevedere interventi di miglioramento delle barriere di sicurezza e un upgrade tecnologico della rete.

L'obiettivo è allungare la vita utile delle infrastrutture e adattarle ai fenomeni climatici estremi.

### Potenziamento della rete

Nel 2024, oltre agli investimenti per gli ammodernamenti della rete, sono stati raggiunti i seguenti obiettivi su interventi di potenziamento:

- Apertura al traffico della nuova quarta corsia dinamica sull'A4 per un totale di 9,5 km
- Apertura funzionale del nuovo svincolo di Dalmine sull'A4 nella tratta Milano – Bergamo
- Completamento e apertura del nuovo svincolo di Lainate sulla A8 Milano – Varese
- Completamento dei lavori per il Lotto 1 Nord della Firenze Sud – Incisa e dell'Arredo Galleria Casellina.

Nella mappa è evidenziata la localizzazione geografica delle principali opere eseguite, in corso e da realizzare.

Per scoprire gli interventi in corso clicca qui o inquadra il QR Code.



### Area Milano

A4 IV Corsia dinamica (V.le Certosa-Sesto S.G.)

A8 Milano - Gallarate (V Corsia)

A1 Milano sud - Lodi (IV Corsia)

Svincolo Dalmine

### Area Bologna

Passante di Bologna (e viabilità connessa)

A13 Padova - Monselice (III Corsia)

A13 Ferrara - Bologna (III Corsia)

Tangenziale di Modena

A14 Bologna S.Lazzaro - D'Am. Ravenna (IV Corsia)

Galleria Montemario

Opere compensative Pesaro

### Area Genova

Gronda di Genova

Nodo S.Benigno

Tunnel sub-portuale

### Area Firenze

A11 Firenze - Pistoia (III Corsia)

Riqualifica A1 Barberino - Calenzano

Progetti di restauro e valorizzazione ambientale - Toscana

A1 Firenze Sud - Incisa (III Corsia)

A1 Incisa - Valdarno (III Corsia)

### Legenda

Lavori in corso

Lavori da iniziare

Lotto principale da iniziare

## Autostrade per l'Italia e la Sostenibilità

Il Gruppo Autostrade per l'Italia ha intrapreso un percorso di trasformazione, in linea con gli obiettivi di sviluppo sostenibile dell'agenda 2030, che integra la sostenibilità nel modello di Business e la identifica come elemento distintivo della propria mission. Per il Gruppo la Sostenibilità rappresenta il motore di un processo di miglioramento continuo e trasversale che genera valore e permette di ottenere risultati in una prospettiva di lungo periodo.

### INOSTRI IMPEGNI



#### ENVIRONMENT

Minimizzare l'impatto ambientale e azzerare l'impronta carbonica attraverso iniziative di riduzione delle emissioni, efficientamento energetico e produzione di energia da fonti rinnovabili.

#### Net zero

Il Gruppo è impegnato in un ambizioso percorso finalizzato all'azzeramento della propria carbon footprint, diretta e indiretta. I target di riduzione delle emissioni GHG sono stati definiti secondo un approccio Science Based Target e validati da SBTi.

Con il percorso di sostenibilità iniziato nel 2020, ASPI ha incorporato nella propria strategia due pilastri di ambizione:

- la mitigazione degli impatti climatici attraverso la riduzione dell'impronta carbonica e lo sviluppo di modelli di mobilità sostenibile;
- l'adattamento e la resilienza delle proprie infrastrutture ai cambiamenti climatici.

#### Infrastruttura sostenibile

Autostrade per l'Italia ha l'obiettivo di sviluppare un'infrastruttura sicura e resiliente e tutelare l'equilibrio ecosistemico nella progettazione, realizzazione e manutenzione della rete, minimizzando l'impatto ambientale. Il Gruppo ha, quindi, sviluppato un modello di infrastruttura sostenibile che integra gli elementi ESG nel suo intero ciclo di vita, promuovendo l'adozione di soluzioni innovative in tutti gli ambiti e il coinvolgimento delle comunità locali interessate.



#### SOCIAL

#### Obiettivi

Garantire la sicurezza delle infrastrutture e della circolazione e dei luoghi di lavoro. Incrementare la soddisfazione dei clienti e il dialogo con le comunità. Creare un ambiente di lavoro inclusivo, assicurando il benessere delle nostre persone e il superamento del gender gap.

#### Sicurezza

##### Sicurezza della circolazione

Nel corso degli anni sono stati realizzati molti interventi che hanno contribuito a ridurre il tasso di mortalità lungo la rete del Gruppo di oltre il 80% dal 2000.

##### Salute e sicurezza sul lavoro

Il Gruppo rispetta i più elevati standard internazionali in materia di Salute e Sicurezza per attuare il miglioramento continuo verso l'obiettivo zero infortuni.

#### Comunità e Territorio

##### Confronto con le comunità

Il costante rapporto con gli enti locali e la popolazione è uno strumento essenziale a disposizione dell'azienda per rispondere ai bisogni del territorio ed effettuare una costante analisi dell'impatto dell'infrastruttura in ambito sociale, ambientale ed economico.

Per questa ragione, da diversi anni, il Gruppo ha voluto arricchire le occasioni di dialogo, anticipando in alcuni casi le richieste della comunità. Per esempio, il confronto pubblico per la Gronda di Genova e per il Passante di Bologna.

##### Valorizzazione del territorio

Autostrade per l'Italia è attenta alla valorizzazione del territorio e per questo ha lanciato il progetto Wonders. Scopri l'Italia delle meraviglie.

### **Filantropia aziendale e progetti di Solidarietà e Promozione Sociale**

Autostrade per l'Italia ha istituito il Comitato Progetti di Solidarietà e di Promozione Sociale che indirizza, coordina e monitora le iniziative di carattere sociale intraprese dal Gruppo Autostrade per l'Italia, senza distinzione tra quelle rivolte alla comunità esterna e quelle riservate ai dipendenti.

### **Valorizzazione delle risorse**

#### **Diversity, Equity & Inclusion**

La valorizzazione delle diversità ha un ruolo centrale tra gli obiettivi ESG del Gruppo, siano queste di genere, di età o di formazione.

#### **Employer branding**

Il Gruppo punta sul continuo scambio di competenze, lo sviluppo delle risorse e la ricerca di nuovi talenti.

#### **Welfare**

Autostrade per l'Italia è da sempre impegnata a valorizzare le proprie persone e a garantirne il benessere.



## **GOVERNANCE**

Il Gruppo opera nel rispetto dei principi di legalità, responsabilità e trasparenza e fonda il proprio modello di sostenibilità su una Governance, allineata alle Best Practice ed estesa a tutti i livelli dell'organizzazione.

Per saperne di più clicca qui o inquadra il QR Code.



# Wonders

## Scopri l'Italia delle meraviglie.

Prosegue nel 2024 la valorizzazione delle bellezze del territorio nazionale con Wonders. Scopri l'Italia delle meraviglie. Il progetto, nato nel 2022, promuove il patrimonio culturale, naturalistico ed enogastronomico del nostro Paese attraverso più di 1.000 eventi certificati ed oltre 500 experience di viaggio ideate in collaborazione con partner d'eccellenza: Touring Club Italiano, WWF, Slow Food Italia e la Commissione Nazionale Italiana per l'Unesco.

In collaborazione con la Commissione Nazionale Italiana per l'Unesco, Wonders racconta e valorizza le bellezze italiane che, nonostante il riconoscimento come Beni Patrimonio dell'Umanità, hanno in molti casi un potenziale inespresso in termini di visitatori e conoscibilità da parte di visitatori italiani e stranieri.

L'iniziativa, in continua evoluzione, promuove anche la cultura del viaggio sostenibile attraverso una nuova raccolta di itinerari ideati da Non Sprecare. Oltre 30 nuove experience dedicate a Trentino Alto Adige, Basilicata, Calabria, Sicilia e Sardegna completano il progetto per raccontare i territori delle regioni non direttamente toccate dalla rete di Autostrade per l'Italia.

Sempre nell'ambito del progetto, rientra inoltre la valorizzazione di Villa dei Volusii, complesso residenziale extraurbano rinvenuto nel 1961 durante i lavori di costruzione dell'Autostrada del Sole Roma-Firenze, in collaborazione con il Ministero della Cultura e Aperti per Voi - iniziativa del partner di progetto Touring Club Italiano.

Wonders è la colonna sonora che accompagna il viaggiatore in maniera innovativa e personalizzata alla riscoperta del territorio italiano, con particolare attenzione alle mete meno conosciute, tramite: sito internet [www.wonders.it](http://www.wonders.it) con mappa geolocalizzata, oltre 250 podcast fruibili anche sul canale Wonders. Scopri l'Italia delle meraviglie su piattaforma Loquis e realizzati con le voci dei talent Luca e Paolo, 2 canali social dedicati (IG e FB) per interagire con la community.



### I numeri dell'iniziativa:

- **100 Aree di Servizio della rete**, raccontano tramite totem, sistemi multimediali e il circuito televisivo Infomoving le bellezze del nostro Paese con video realizzati ad hoc;
- **oltre 500 esperienze di viaggio**;
- **oltre 1.000 località promosse**;
- **oltre 1.000 eventi certificati** sul territorio nazionale;
- **oltre 300 cartelloni Touring** lungo la rete autostradale promuovono il progetto e le bellezze del territorio circostante;
- **oltre 250 podcast realizzati con le voci di Luca e Paolo** raccontano gli itinerari coinvolgenti e originali dell'iniziativa.

Per saperne di più clicca qui o inquadra il QR Code.



## Politiche e Gestione per la Qualità

**Il miglioramento della qualità percepita è un obiettivo verso il quale ogni giorno convergono tutti i nostri sforzi.**

### Sistema di Gestione Integrato

Un sistema di gestione è un insieme di attività finalizzato al miglioramento continuo delle performance e dell'efficacia dell'azione di contenimento dei rischi. Per Autostrade per l'Italia l'adozione di un sistema di gestione integrato è una decisione strategica che può aiutare a migliorare la sua prestazione complessiva e costituire una solida base per iniziative di sviluppo sostenibile. Autostrade per l'Italia si impegna costantemente ad ottenere e migliorare i Sistemi di Gestione certificati in azienda, conformi agli standard ISO e alle linee guida internazionali, valutandone i rischi associati, coinvolgendo gli stakeholder chiave e rispettando i valori aziendali di: Trasparenza, Responsabilità, Qualità e Performance, che si basano sui principi fondanti di Etica, Integrità, Inclusività e Sostenibilità.

Autostrade per l'Italia ha conseguito nel 2022 il Certificato di Eccellenza e nel 2023 la Certificazione IMQ-IMS, Integrated Management System, che dimostrano l'efficace integrazione dei sistemi di gestione della società volti al raggiungimento degli obiettivi aziendali in modo sinergico attraverso un unico framework documentale, approcci omogenei e attività condivise.

Nel 2024 il Sistema di Gestione Integrato di Autostrade per l'Italia ha ottenuto la Classe di Integrazione A con un ranking di 97,32/100 per gli 8 schemi integrati.

Tutti i Sistemi di Gestione aziendali sono verificati periodicamente da Organismi di Certificazione accreditati dall'Ente Italiano di Accreditamento Accredia.

La società ha aggiornato a febbraio 2025 la **Policy Integrata dei Sistemi di Gestione del Gruppo** finalizzata a dotare il Paese di un operatore infrastrutturale che, anche attraverso l'adozione di soluzioni tecnologicamente innovative, sia leader nella transizione verso un modello di mobilità sostenibile, garantisca una gestione integrata del ciclo di vita delle infrastrutture di mobilità, assicuri le migliori condizioni di lavoro e prestazioni di sicurezza degli utenti e dei lavoratori, la tutela ambientale, la qualità e la sicurezza dell'asset autostradale e dei servizi offerti, la sicurezza delle informazioni e la protezione dei dati personali, la continuità operativa delle attività aziendali, l'integrità, lo sviluppo e l'uso responsabile dell'intelligenza artificiale e la gestione per garantire la continuità e la disponibilità dei servizi IT.



### Certificazioni secondo standard internazionali

Le Società del Gruppo Autostrade operano per l'implementazione e miglioramento continuo dei propri Sistemi di Gestione.

Autostrade per l'Italia ha implementato un Sistema di Gestione Integrato certificato in coerenza con gli standard internazionali:

- Qualità ISO 9001;
- Sicurezza sul Lavoro ISO 45001;
- Sicurezza della Circolazione Stradale ISO 39001;
- Ambiente ISO 14001;
- Prevenzione della Corruzione ISO 37001;
- Business Continuity ISO 22301;
- Energy Management ISO 50001;
- Parità di genere, diversità e inclusione UNI/PdR 125 e ISO 30415;
- Sicurezza delle Informazioni, Protezione dei Dati Personali e Cloud ISO 27001, ISO 27701, ISO 27017, ISO 27018 e ISO 27035.

L'Organismo d'Ispezione (Odi) di Autostrade per l'Italia opera sotto accreditamento dell'Ente Italiano di Accreditamento Accredia in conformità alla Norma UNI CEI EN ISO/IEC 17020:2012 per Organismi di Tipo B.

# Gli indicatori di qualità

Gli indicatori di qualità del servizio, validi per tutte le Concessionarie e definiti sulla base della Direttiva del Ministero delle Infrastrutture e dei Trasporti n. 102/2009 con la Direzione Generale per la Vigilanza sulle Concessionarie autostradali, sono i seguenti.

Fattore base	Unità di misura	Standard di riferimento	
Sicurezza del Viaggio Tempo di preavviso delle comunicazioni, tramite ordinanze, relative ai cantieri di durata > 5 gg	Tempo (h) di preavviso nell'85% dei casi	24 ore	✓
Regolarità Stato segnaletica <sup>1</sup> orizzontale (retroriflessione)	(RL) Retroriflessione (mcd lx-1 m-2)	100 RL <sup>2</sup>	✓
Confortevolezza Servizi Aree di Servizio, numero di controlli al mese su almeno l'80% delle aree. Con 1 controllo al mese sul 100% delle aree	N. controlli/mese	2 controlli	✓
Servizi per persone con disabilità Servizi Aree di Servizio, numero di controlli al mese su almeno il 90% delle aree. Con 1 controllo al mese sul 100% delle aree	N. controlli/mese	2 controlli	✓

Informazione agli utenti  
Tempo di risposta a comunicazioni e reclami via e-mail

Tempo di risposta (giorni) nell'85% dei casi  
10 giorni lavorativi



Nell'anno 2024 tutti gli standard di riferimento sono stati raggiunti.

1. Il dato fa riferimento esclusivamente alle misurazioni effettuate in carreggiata lungo la striscia continua di emergenza. Non sono considerate tratte in galleria, Aree di Servizio, pertinenze e aree di cantiere.
2. Il rispetto dello standard si verifica (escluso il periodo delle operazioni invernali) sul 90% su tratte minime di 20 km, in coerenza con la Convenzione Unica.





## Fattore qualità nel contratto di concessione

Il fattore di qualità, e le relative modalità di calcolo delle componenti necessarie per la definizione dell'indicatore di qualità (Q), è disciplinato dall'Allegato C al contratto di Convenzione Unica stipulato nel 2007 tra ASPI e il concedente e successivamente modificato dagli Atti Aggiuntivi. Tale fattore è composto da 2 indicatori di qualità "Indicatore di sicurezza" (Is) e "Indicatore di stato strutturale della pavimentazione" (Ipav) che vengono comunicati annualmente al concedente. Sulla base di tali indicatori poi viene determinato il fattore Q, quale indicatore sintetico di qualità per l'intera rete gestita da ASPI.

Con la Delibera n. 71/2019, l'ART ha delineato un sistema di qualità basato su n. 13 aree tematiche, per le quali dovranno identificare, per ogni area, gli indicatori che saranno oggetto di monitoraggio e le relative soglie obiettivo. Tale sistema prevede impatti sulla tariffa applicata da ASPI all'utenza, in funzione del raggiungimento delle soglie obiettivo (con un meccanismo di penalità/premialità).

Nelle more della stipula di un nuovo Atto Aggiuntivo, che andrà a recepire gli indicatori e le soglie definite dal concedente, il monitoraggio della qualità avviene ad oggi sulla base di quanto definito nel succitato Allegato C alla Convenzione Unica del 2007, così come precedentemente illustrato.

Con riferimento all'attuale sistema di monitoraggio della qualità, ASPI, negli ultimi anni, ha raggiunto gli standard di qualità richiesti.



# AREE DI SERVIZIO:

## CARBURANTI E RICARICHE ELETTRICHE

AREA DI SERVIZIO	KM	BRAND CARBURANTI	N. EROGATORI BENZINA GASOLIO	N. EROGATORI GASOLIO MEZZI PESANTI	N. EROGATORI METANO
------------------	----	------------------	------------------------------	------------------------------------	---------------------

### A1 MILANO-NAPOLI

S.ZENONE OVEST	15,1	Q8	12	8	2
SOMAGLIA OVEST	43,5	ENI	8	6	2
ARDA OVEST	73,3	IP	16	10	2
S.MARTINO OVEST	114,1	ENI	13	6	2
SECCHIA OVEST	156,5	EG	16	8	0
CANTAGALLO OVEST	198,9	Q8	10	6	0
RONCOBILACCIO OVEST	243	MAGLIONE	10	4	0
BISENZIO OVEST	279,8	IP	6	3	0
VILLA COSTANZA	289,7	NA	0	0	0
CHIANTI OVEST	305,6	EG	12	2	0
ARNO OVEST	321,5	IP	22	2	0
BADIA AL PINO OVEST	362,3	IP	17	3	2
LUCIGNANO OVEST	380,7	Q8	6	6	0
MONTEPULCIANO OVEST	395	IP	10	8	0
FABRO OVEST	427,8	ENI	15	3	0
TEVERE OVEST	465	Q8	10	4	0
GIOVE OVEST	481,1	EG	8+(2solo gasolio)	4	0
FLAMINIA OVEST	509,1	ENI	13	6	0
FERONIA OVEST	532	NA	0	0	0
SALARIA OVEST	534	ENI	8	3	0
MASCHERONE OVEST	535,5	IP	8	2	2
PRENESTINA OVEST	566,1	IP	16	4	2
TUSCOLANA OVEST	586	ENI	12	2	0
FRASCATI OVEST	590	IP	12	8	2
LA MACCHIA OVEST	610,9	ENI	18	6	0
CASILINA OVEST	659,9	ENI	12	6	0
TEANO OVEST	708,4	Q8	14	4	0
S.NICOLA OVEST	737,2	MAGLIONE	6	6	0

### A1 NAPOLI-MILANO

CITTADELLA	761	MAGLIONE	10	4	0
MASSERIA EST	754,5	Q8	6	2	0
S.NICOLA EST	737,2	ENI	12	8	2
TEANO EST	714	IP	8	6	0
CASILINA EST	658,8	IP	12	4	0
LA MACCHIA EST	610,9	Q8	12	6	4
FRASCATI EST	590	EG	10	2	0
TUSCOLANA EST	586	ENI	8	0	0
PRENESTINA EST	566,1	ENI	12	4	2
MASCHERONE EST	535,5	IP	12	8	2
SALARIA EST	530	ENI	13	3	0
FERONIA EST	520	Q8	10	2	0
FLAMINIA EST	509,1	ENI	12	4	0
GIOVE EST	481,1	IP	8	2	0
TEVERE EST	464,7	Q8	8	4	0
FABRO EST	427,8	IP	8	4	2
MONTEPULCIANO EST	395	IP	16	8	2
LUCIGNANO EST	380,7	ENI	11	4	0
BADIA AL PINO EST	362,4	EG	12	4	0
ARNO EST	332,8	ENI	16	2	0

N. EROGATORI GPL	COLONNINE DI RICARICA ELETTRICA	N. COLONNINE HPC 300KW	N. CONNETTORI HPC DISPONIBILI (CCS2)	N. COLONNINE MULTISTANDARD 64KW	N. CONNETTORI STANDARD DISPONIBILI (CHADEMO, TYPE2, CCS2)
2	5	4	8	1	2
2	3	2	4	1	2
2	5	4	8	1	2
2	3	2	4	1	2
2	4	4	8	0	0
2	3	2	4	1	2
0	0	0	0	0	0
2	0	0	0	0	0
0	0	0	0	0	0
0	5	4	8	1	2
2	5	4	8	1	2
0	0	0	0	0	0
0	0	0	0	0	0
0	5	4	8	1	2
2	0	0	0	0	0
2	3	2	4	1	2
2	3	2	4	1	2
0	0	0	0	0	0
0	0	0	0	0	0
2	5	4	8	1	2
4	5	4	8	1	2
2	5	4	8	1	2
2	0	0	0	0	0
2	3	2	4	1	2
0	0	0	0	0	0
0	0	0	0	0	0
2	5	4	8	1	2
2	0	0	0	0	0
2	3	2	4	1	2
2	0	0	0	0	0
0	0	0	0	0	0
0	0	0	0	0	0
2	5	4	8	1	2
2	0	0	0	0	0
2	3	2	4	1	2
2	0	0	0	0	0
0	0	0	0	0	0
4	2	2	4	0	0
0	0	0	0	0	0
4	4	3	6	1	2
2	4	3	6	1	2
2	0	0	0	0	0
2	0	0	0	0	0
2	5	4	8	1	2
2	5	4	8	1	2

AREA DI SERVIZIO	KM	BRAND CARBURANTI	N. EROGATORI BENZINA GASOLIO	N. EROGATORI GASOLI MEZZI PESANTI	N. EROGATORI METANO
CHIANTI EST	305,6	IP	11	3	0
BISENZIO EST	280,4	IP	8	3	0
FIRENZE NORD	280	MAGLIONE	7	3	0
AGLIO EST	255,4	IP	18	2	0
RONCOBILACCIO EST	243	MAGLIONE	12	2	0
CANTAGALLO EST	198,9	ENI	10	2	0
SECCHIA EST	156,5	Q8	18	14	2
S.MARTINO EST	114,1	IP	13	6	4
ARDA EST	73,3	ENI	12	4	0
SOMAGLIA EST	43,5	IP	10	4	0
S.ZENONE EST	15,1	Q8	8	4	2
<b>A1</b> VARIANTE DI VALICO					
BADIA NUOVA OVEST	18	TAMOIL	10	6	0
<b>A4</b> MILANO-BRESCIA					
LAMBRO SUD	9	IP	9	3	0
BRIANZA SUD	23	ENI	12	5	2
BREMBO SUD	41	Q8	8	2	0
SEBINO SUD	72	EG	10	4	0
VALTROMPIA SUD	89	IP	8	6	2
<b>A4</b> BRESCIA-MILANO					
VALTROMPIA NORD	89	IP	8	4	2
SEBINO NORD	72	IP	10	2	0
BREMBO NORD	41	EG	14	6	0
BRIANZA NORD	23	ENI	12	5	0
LAMBRO NORD	8,6	IP	8	2	0
NOVATE NORD	3,5	EG	12	2	0
<b>A7</b> SERRAVALLE-GENOVA					
VALLE SCRIVIA OVEST	92,5	IP	10	4	0
GIOVI OVEST	106	EUROPAM	24	2	0
<b>A7</b> GENOVA-SERRAVALLE					
LA LANTERNA EST	133,2	Q8	10	2	0
CAMPORA EST	121	ENI	12	3	0
GIOVI EST	106	ATG	8	0	0
<b>A8</b> VARESE-MILANO					
BRUGHIERA OVEST	41	TAMOIL	9	2	0
VILLORESI OVEST	8	EG	12	6	2
VERBANO OVEST	7	IP	8	6	0
<b>A8</b> MILANO-VARESE					
VERBANO EST	7	IP	8	7	0
VILLORESI EST	8	Q8	12	4	2
BRUGHIERA EST	41	TAMOIL	9	2	0
<b>A9</b> CHIASSO-COMO-LAINATE					
LARIO OVEST	28	IP	10	4	0
<b>A9</b> LAINATE-COMO-CHIASSO					
LARIO EST	28	TAMOIL	12	3	0
<b>A10</b> GENOVA-SAVONA					
PIANI D'INVREA NORD	26	Q8	8	4	0
S.CRISTOFORO NORD	42,3	ATG	12	2	0
<b>A10</b> SAVONA-GENOVA					
AURELIA SUD	44,8	IP	9	2	0

N. EROGATORI GPL	COLONNINE DI RICARICA ELETTRICA	N.COLONNINE HPC 300KW	N. CONNETTORI HPC DISPONIBILI (CCS2)	N. COLONNINE MULTISTANDARD 64KW	N. CONNETTORI MULTISTANDARD DISPONIBILI (CHADEMO, TYPE2, CCS2)
0	0	0	0	0	0
2	0	0	0	0	0
0	5	4	8	1	2
0	0	0	0	0	0
0	0	0	0	0	0
2	3	2	4	1	2
4	5	4	8	1	2
4	3	2	4	1	2
2	4	3	6	1	2
0	3	2	4	1	2
4	5	4	8	1	2
0	3	2	4	1	2
0	3	2	4	1	2
0	3	2	4	1	2
2	5	4	8	1	2
2	5	4	8	1	2
2	0	0	0	0	0
2	0	0	0	0	0
2	0	0	0	0	0
2	4	3	6	1	2
2	5	4	8	1	2
0	0	0	0	0	0
0	0	0	0	0	0
0	3	2	4	1	2
0	0	0	0	0	0
0	2	2	4	0	0
0	0	0	0	0	0
0	0	0	0	0	0
0	3	2	4	1	2
2	3	2	4	1	2
2	5	4	8	1	2
4	0	0	0	0	0
2	0	0	0	0	0
2	5	4	8	1	2
0	5	4	8	1	2
2	5	4	8	1	2
2	2	2	4	0	0
0	0	0	0	0	0
0	0	0	0	0	0
0	3	2	4	1	2

AREA DI SERVIZIO	KM	BRAND CARBURANTI	N. EROGATORI BENZINA GASOLIO	N. EROGATORI GASOLI MEZZI PESANTI	N. EROGATORI METANO
PIANI D'INVREA SUD	26	TAMOIL	8	0	0
<b>A11 PISA-FIRENZE</b>					
MIGLIARINO SUD	79	MAGLIONE	6	2	0
SERRAVALLE SUD	35,5	IP	6	2	0
PERETOLA SUD	3	ENI	12	3	2
<b>A11 FIRENZE-PISA</b>					
PERETOLA NORD	3	ENI	12	3	2
SERRAVALLE NORD	35,5	Q8	12	4	0
MIGLIARINO NORD	79	MAGLIONE	6	2	0
<b>A12 GENOVA-SESTRI LEVANTE</b>					
S.ILARIO SUD	14	Q8	8	4	0
RIVIERA SUD	48,9	ENI	16	4	0
<b>A12 SESTRI LEVANTE-GENOVA</b>					
RIVIERA NORD	48,9	IP	8	8	0
S.ILARIO NORD	14,5	IP	8	4	0
<b>A12 CIVITAVECCHIA-ROMA</b>					
TIRRENO OVEST	39,2	Q8	12	4	0
ARRONE OVEST	8,5	TAMOIL	6	2	0
<b>A12 ROMA-CIVITAVECCHIA</b>					
ARRONE EST	8,5	MAGLIONE	6	2	0
TIRRENO EST	39,2	IP	12	4	0
TOLFA EST	59,5	MAGLIONE	10	2	0
<b>A13 PADOVA-BOLOGNA</b>					
S.PELAGIO OVEST	98,2	ENI	12	8	2
ADIGE OVEST	65,3	ATG	8	4	0
PO OVEST	43	IP	10	4	0
CASTEL BENTIVOGLIO OVEST	11,7	EG	12	6	0
<b>A13 BOLOGNA-PADOVA</b>					
CASTEL BENTIVOGLIO EST	11,7	IP	12	4	0
PO EST	43	IP	10	4	0
ADIGE EST	65,3	EG	8	5	0
S.PELAGIO EST	98,2	Q8	6	6	0
<b>A14 BOLOGNA-TARANTO</b>					
LA PIOPPA OVEST	2,3	Q8	14	8	0
SILLARO OVEST	37,4	ENI	12	6	0
S.EUFEMIA OVEST	19,8	MAGLIONE	6	4	2
SANTERNO OVEST	59,5	IP	12	2	0
BEVANO OVEST	89	EG	18	6	0
RUBICONE OVEST	101,3	Q8	12	2	2
MONTEFELTRO OVEST	133,5	ENI	10	14	2
FOGLIA OVEST	158,9	IP	12	5	2
METAURO OVEST	186,2	MAGLIONE	10	8	0
ESINO OVEST	209	IP	12	4	0
CONERO OVEST	239	ENI	10	6	0
CHIENTI OVEST	263,9	MAGLIONE	10	4	0
PICENO OVEST	290,8	Q8	14	6	0
TORTORETO OVEST	323,7	TAMOIL	14	3	0
VOMANO OVEST	340,3	ENI	12	5	0
TORRE CERRANO OVEST	363,1	EG	10	6	0
ALENTO OVEST	393,3	ENI	10	12	2
SANGRO OVEST	428,8	MAGLIONE	13	1	0

N. EROGATORI GPL	COLONNINE DI RICARICA ELETTRICA	N.COLONNINE HPC 300KW	N. CONNETTORI HPC DISPONIBILI (CCS2)	N. COLONNINE MULTISTANDARD 64KW	N. CONNETTORI MULTISTANDARD DISPONIBILI (CHADEMO, TYPE2, CCS2)
0	0	0	0	0	0
2	0	0	0	0	0
2	0	0	0	0	0
2	3	2	4	1	2
2	0	0	0	0	0
0	0	0	0	0	0
0	3	2	4	1	2
2	0	0	0	0	0
0	0	0	0	0	0
0	3	2	4	1	2
2	0	0	0	0	0
0	0	0	0	0	0
0	3	2	4	1	2
2	0	0	0	0	0
0	3	2	4	1	2
4	3	2	4	1	2
0	0	0	0	0	0
2	0	0	0	0	0
2	3	2	4	1	2
2	0	0	0	0	0
2	0	0	0	0	0
2	3	2	4	1	2
2	0	0	0	0	0
2	0	0	0	0	0
2	3	2	4	1	2
2	5	4	8	1	2
3	3	2	4	1	2
2	3	2	4	1	2
2	5	4	8	1	2
2	3	2	4	1	2
2	0	0	0	0	0
4	5	4	8	1	2
4	5	4	8	1	2
2	0	0	0	0	0
2	0	0	0	0	0
2	0	0	0	0	0
2	0	0	0	0	0
2	5	4	8	1	2
0	0	0	0	0	0
2	0	0	0	0	0
0	3	2	4	1	2
2	3	2	4	1	2
2	0	0	0	0	0
2	3	2	4	1	2
0	0	0	0	0	0
4	0	0	0	0	0
2	3	2	4	1	2
2	0	0	0	0	0
2	0	0	0	0	0
2	3	2	4	1	2

AREA DI SERVIZIO	KM	BRAND CARBURANTI	N. EROGATORI BENZINA GASOLIO	N. EROGATORI GAS LIQUIDI	N. EROGATORI METANO
TRIGNO OVEST	459	MAGLIONE	12	4	0
TORRE FANTINE OVEST	493,5	MAGLIONE	16	8	0
S.TRIFONE OVEST	517,5	MAGLIONE	10	2	0
GARGANO OVEST	542	MAGLIONE	4	2	0
LE SALINE OVEST	587,2	MAGLIONE	8	2	0
CANNE DELLA BATTAGLIA OVEST	620,4	IP	7	6	0
DOLMEN OVEST	644,4	MAGLIONE	8	4	0
MURGE OVEST	671,4	MAGLIONE	10	2	0
LE FONTI OVEST	697,6	MAGLIONE	4	2	0
<b>A14 TARANTO-BOLOGNA</b>					
LE FONTI EST	697,6	MAGLIONE	6	4	0
MURGE EST	671,4	ENI	12	8	2
DOLMEN EST	644,4	MAGLIONE	6	2	0
CANNE DELLA BATTAGLIA EST	620,4	Q8	8	3	0
LE SALINE EST	587,2	MAGLIONE	6	2	0
GARGANO EST	542	MAGLIONE	8	4	0
TORRE FANTINE EST	493	MAGLIONE	8	2	0
RIO VIVO EST	473,6	ATG	10	3	0
TRIGNO EST	458,6	MAGLIONE	10	2	0
SANGRO EST	428,8	MAGLIONE	12	4	0
ALENTO EST	394	Q8	12	6	0
TORRE CERRANO EST	363	ENI	12	6	0
VOMANO EST	340,3	IP	12	4	0
TORTORETO EST	323,7	EG	6	5	0
PICENO EST	290,8	ENI	18	10	2
CHIENTI EST	263,9	IP	16	5	0
CONERO EST	239	Q8	8	4	0
ESINO EST	208,7	ENI	18	4	2
METAURO EST	186,2	IP	12	6	0
FOGLIA EST	158,9	ENI	13	10	0
MONTEFELTRO EST	133,5	Q8	10	4	0
RUBICONE EST	111,3	MAGLIONE	6	6	0
BEVANO EST	89,5	ENI	6	8	4
SANTERNO EST	59,5	EG	8	2	0
SILLARO EST	37,4	IP	12	12	2
S.EUFEMIA EST	19,8	MAGLIONE	12	6	0
LA PIOPPA EST	2,3	ENI	10	6	0
<b>A16 NAPOLI-CANOSA</b>					
VESUVIO SUD	4,5	MAGLIONE	8	2	0
IRPINIA SUD	44,2	IP	6	2	0
MIRABELLA SUD	77,3	MAGLIONE	6	2	0
CALAGGIO SUD	106	MAGLIONE	8	4	0
TORRE ALEMANNIA SUD	137,6	MAGLIONE	6	4	0
OFANTO SUD	153	MAGLIONE	4	2	0
<b>A16 CANOSA-NAPOLI</b>					
OFANTO NORD	153,1	MAGLIONE	6	2	0
CALAGGIO NORD	106	ATG	8	3	0
MIRABELLA NORD	77,3	MAGLIONE	8	2	0
IRPINIA NORD	44,2	TAMOIL	12	2	0
VESUVIO NORD	4,5	MAGLIONE	12	4	0
<b>A23 TARVISIO-CARNIA-UDINE</b>					
CAMPIOLO OVEST	68	MAGLIONE	8	4	0
LEDRA OVEST	36,9	MAGLIONE	10	4	0

N. EROGATORI GPL	COLONNINE DI RICARICA ELETTRICA	N.COLONNINE HPC 300KW	N. CONNETTORI HPC DISPONIBILI (CCS2)	N. COLONNINE MULTISTANDARD 64KW	N. CONNETTORI MULTISTANDARD DISPONIBILI (CHADEMO, TYPE2, CCS2)
2	0	0	0	0	0
2	3	2	4	1	2
2	0	0	0	0	0
0	3	2	4	1	2
2	0	0	0	0	0
2	3	2	4	1	2
2	0	0	0	0	0
2	2	2	4	0	0
0	0	0	0	0	0
2	0	0	0	0	0
2	3	2	4	1	2
2	0	0	0	0	0
2	0	0	0	0	0
2	3	2	4	1	2
2	0	0	0	0	0
2	3	2	4	1	2
2	0	0	0	0	0
2	0	0	0	0	0
2	3	2	4	1	2
2	0	0	0	0	0
2	5	4	8	1	2
2	0	0	0	0	0
2	0	0	0	0	0
2	3	2	4	1	2
2	4	4	4	0	0
2	0	0	0	0	0
2	5	4	8	1	2
2	0	0	0	0	0
2	5	4	8	1	2
2	0	0	0	0	0
0	3	2	4	1	2
2	3	2	4	1	2
2	3	2	4	1	2
2	0	0	0	0	0
2	0	0	0	0	0
0	0	0	0	0	0
0	3	2	4	1	2
2	0	0	0	0	0
2	3	2	4	1	2
2	0	0	0	0	0
2	0	0	0	0	0
0	0	0	0	0	0
0	3	2	4	1	2
2	0	0	0	0	0
2	3	2	4	1	2
2	0	0	0	0	0
0	0	0	0	0	0
2	2	2	4	0	0

AREA DI SERVIZIO	KM	BRAND CARBURANTI	N. EROGATORI BENZINA GASOLIO	N. EROGATORI GASOLI MEZZI PESANTI	N. EROGATORI METANO
<b>A26 UDINE-CARNIA-TARVISIO</b>					
LEDRA EST	37,1	ATG	22	7	0
FELLA EST	97	ATG	12	4	0
<b>A26 GRAVELLONA TOCE-GENOVA VOLTRI</b>					
AGOGNA OVEST	154,8	CHEF EXPRESS	11	5	0
SESIA OVEST	108	MAGLIONE	8	4	0
MONFERRATO OVEST	83,5	Q8	4	2	0
BORMIDA OVEST	52,9	IP	8	6	0
STURA OVEST	25,5	EG	12	4	0
MARENGO NORD	9,7	IP	8	4	0
TURCHINO OVEST	6,8	MAGLIONE	8	2	0
LE RISAIE OVEST	1,7	MAGLIONE	4	2	0
<b>A26 GENOVA VOLTRI-GRAVELLONA TOCE</b>					
TURCHINO EST	6,8	Q8	12	8	0
MARENGO SUD	9,7	MAGLIONE	5	5	0
STURA EST	25	IP	8	4	0
CAVOUR EST	29	MAGLIONE	4	2	0
BORMIDA EST	52,9	ATG	18	6	0
MONFERRATO EST	83,5	ATG	18	5	0
SESIA EST	108	MAGLIONE	8	4	0
AGOGNA EST	154,8	CHEF EXPRESS	5	3	0
<b>A27 BELLUNO-MESTRE</b>					
PONTE NELLE ALPI OVEST	81,5	IP	8	6	0
SILE OVEST	8,9	TAMOIL	12	4	0
<b>A27 MESTRE-BELLUNO</b>					
SILE EST	8,9	Q8	6	4	0
CERVADA EST	50	MAGLIONE	10	4	0
<b>A30 CASERTA-SALERNO</b>					
TRE PONTI OVEST	16,4	EG	8	2	0
ANGIOINA OVEST	33,4	TAMOIL	10	4	0
<b>A30 SALERNO-CASERTA</b>					
TRE PONTI EST	16,4	MAGLIONE	6	2	0
<b>RAMO CAPODICHINO</b>					
S.PIETRO	1,6	Q8	10	2	0

N. EROGATORI GPL	COLONNINE DI RICARICA ELETTRICA	N.COLONNINE HPC 300KW	N. CONNETTORI HPC DISPONIBILI (CCS2)	N. COLONNINE MULTISTANDARD 64KW	N. CONNETTORI MULTISTANDARD DISPONIBILI (CHADEMO, TYPE2, CCS2)
0	0	0	0	0	0
0	3	2	4	1	2
2	0	0	0	0	0
2	0	0	0	0	0
0	3	2	4	1	2
2	0	0	0	0	0
2	5	4	8	1	2
2	0	0	0	0	0
0	0	0	0	0	0
2	0	0	0	0	0
0	0	0	0	0	0
2	0	0	0	0	0
0	0	0	0	0	0
2	0	0	0	0	0
2	0	0	0	0	0
2	5	4	8	1	2
0	0	0	0	0	0
2	3	2	4	1	2
2	0	0	0	0	0
2	0	0	0	0	0
2	0	0	0	0	0
2	0	0	0	0	0
2	0	0	0	0	0
2	3	2	4	1	2
2	0	0	0	0	0
2	0	0	0	0	0
2	0	0	0	0	0
2	0	0	0	0	0
2	0	0	0	0	0
2	0	0	0	0	0
0	0	0	0	0	0

# AREE DI SERVIZIO: RISTORAZIONE E ALTRI SERVIZI

AREA DI SERVIZIO	KM	BRAND RISTORO	BAR ORARI	RISTORANTE ORARI	MARKET ORARI	TOILETTES UOMINI	TOILETTES DONNE	TOILETTES PERSONE CON DISABILITÀ	BABY ROOM	DOCCE
<b>A1 MILANO-NAPOLI</b>										
S.ZENONE OVEST	15,1	AUTOGRILL	00:00-24:00	11:00-15:00 19:00-22:00	00:00-24:00	7	16	2	•	1
SOMAGLIA OVEST	43,5	AUTOGRILL	00:00-24:00	11:00-15:00 19:00-22:00	00:00-24:00	14	17	2	•	1
ARDA OVEST	73,3	AUTOGRILL	00:00-24:00	11:00-15:00 19:00-22:00	00:00-24:00	11	11	2	•	1
S.MARTINO OVEST	114,1	CHEF EXPRESS	00:00-24:00	11:00-15:00 18:30-22:30	00:00-24:00	18	16	2	•	1
SECCHIA OVEST	156,5	AUTOGRILL	00:00-24:00	11:00-15:00 19:00-22:00	00:00-24:00	16	21	2	•	1
CANTAGALLO OVEST	198,9	AUTOGRILL	00:00-24:00	11:00-15:00 19:00-22:00	00:00-24:00	15	22	2	•	1
RONCOBILACCIO OVEST	243	MAGLIONE	00:00-24:00	Non presente	00:00-24:00	7	12	2	•	1
BISENZIO OVEST	279,8	MAGLIONE	00:00-24:00	07:00-22:00	00:00-24:00*	10	10	2	•	1
VILLA COSTANZA	289,7	UNIPARK	6:30 - 22:00	6:30 - 22:00	00:00-24:00*	5	7	2	•	1
CHIANTI OVEST	305,6	AUTOGRILL	00:00-24:00	11:00-15:00 19:00-22:00	00:00-24:00	13	16	2	•	1
ARNO OVEST	321,5	CHEF EXPRESS	00:00-24:00	11:00-15:30 / 18:30-22:00 11:00-22:00 lunedì-giovedì/ 10:00-23:00 venerdì- domenica	00:00-24:00	10	18	2	•	1
BADIA AL PINO OVEST	362,3	AUTOGRILL	00:00-24:00	11:00-15:00 19:00-22:00	00:00-24:00	10	16	2	•	1
LUCIGNANO OVEST	380,7	CHEF EXPRESS	00:00-24:00	11:00-15:30 18:30-22:30	00:00-24:00	8	16	2	•	1
MONTEPULCIANO OVEST	395	AUTOGRILL	00:00-24:00	11:00-15:00 19:00-22:00	00:00-24:00	8	17	2	•	1
FABRO OVEST	427,8	SARNI	00:00-24:00	11:30-15:00 19:00-22:00	00:00-24:00	6	15	2	•	1
TEVERE OVEST	465	AUTOGRILL	00:00-24:00	11:00-15:00 19:00-22:00	00:00-24:00*	13	14	2	•	1
GIOVE OVEST	481,1	MAGLIONE	00:00-24:00	11:30-15:30 18:30-22:00	00:00-24:00	12	18	2	•	1
FLAMINIA OVEST	509,1	AUTOGRILL	00:00-24:00	Non presente	00:00-24:00	14	24	2	•	1
FERONIA OVEST	532	CHEF EXPRESS	00:00-24:00	Non presente	00:00-24:00	5	12	2	•	1
SALARIA OVEST	534	SIRIO	00:00-24:00	Non presente	00:00-24:00	7	17	2	•	1
MASCHERONE OVEST	535,5	SARNI	00:00-24:00	11:30-15:00 18:30-22:00	00:00-24:00*	10	16	2	•	1
PRENESTINA OVEST	566,1	AUTOGRILL	00:00-24:00	11:00-15:00 19:00-22:00	00:00-24:00	15	22	2	•	1
TUSCOLANA OVEST	586	CHEF EXPRESS	00:00-24:00	Non presente	00:00-24:00	8	8	2	•	1
FRASCATI OVEST	590	CHEF EXPRESS	00:00-24:00	Non presente	00:00-24:00	9	17	2	•	1
LA MACCHIA OVEST	610,9	AUTOGRILL	00:00-24:00	11:00-15:00 19:00-22:00	00:00-24:00*	13	17	2	•	1
CASILINA OVEST	659,9	AUTOGRILL	00:00-24:00	11:00-15:00 19:00-22:00	00:00-24:00*	11	18	2	•	1
TEANO OVEST	708,4	SARNI	00:00-24:00	11:30-22:00	00:00-24:00	7	8	2	•	1
S.NICOLA OVEST	737,2	SARNI	00:00-24:00	11:00-15:00 18:30-22:00	00:00-24:00	7	12	2	•	1
<b>A1 NAPOLI-MILANO</b>										
CITTADELLA	761	SARNI	00:00-24:00	Non presente	00:00-24:00	3	12	2	•	1
MASSERIA EST	754,5	SARNI	00:00-24:00	Non presente	00:00-24:00	7	12	2	•	1
S.NICOLA EST	737,2	SARNI	00:00-24:00	11:30-16:00 19:00-22:00	00:00-24:00	13	20	2	•	1
TEANO EST	714	AUTOGRILL	00:00-24:00	11:00-15:00 19:00-22:00	00:00-24:00*	10	17	2	•	1
CASILINA EST	658,8	AUTOGRILL	00:00-24:00	Non presente	00:00-24:00*	10	12	2	•	1
LA MACCHIA EST	610,9	AUTOGRILL	00:00-24:00	11:00-15:00 19:00-22:00	00:00-24:00*	12	19	2	•	1
FRASCATI EST	590	CHEF EXPRESS	00:00-24:00	Non presente	00:00-24:00	9	18	2	•	1
TUSCOLANA EST	586	Non presente	Non presente	Non presente	Non presente	5	4	2	•	1

PARCHEGGI AUTOVEICOLI	DI CUI DESTINATI A PERSONE CON DISABILITÀ	PARCHEGGI TIR E BUS	DI CUI DESTINATI A PERSONE CON DISABILITÀ	SALLETTE CAMIONISTI	CAMPER SERVICE	AREA GIOCHI BAMBINI	AREE PICNIC	SPAZI DEDICATI ANIMALI DOMESTICI	WI-FI	ALTRI SERVIZI
103	2	52	1	0	2	0	0	0	•	Camper service
111	3	76	1	0	2	0	1	0	•	0
152	3	77	1	0	2	0	0	0	•	0
117	5	48	2	0	2	0	0	0	•	0
283	6	57	1	0	0	1	0	1	•	0
145	8	135	1	0	4	0	0	0	•	Lavanderia
48	3	0	0	0	2	0	0	0	•	0
44	2	13	1	0	1	0	0	0	•	0
0	0	0	0	0	0	0	0	0	•	Bancomat
81	3	14	1	0	0	0	0	0	•	0
98	8	55	1	0	2	0	0	0	•	0
230	6	39	1	0	2	1	1	1	•	0
38	3	33	1	0	2	0	0	0	•	0
116	4	40	1	0	2	1	1	0	•	Chiesa
59	4	21	0	0	2	0	0	0	•	0
196	3	49	1	1	0	1	1	0	•	0
146	3	119	1	0	2	0	0	0	•	0
66	2	26	1	0	2	1	1	1	•	0
44	2	13	2	0	0	0	1	0	•	0
30	1	13	1	0	0	0	0	0	•	0
85	2	78	1	0	0	1	1	1	•	0
90	3	57	1	1	2	1	1	1	•	0
7	1	0	0	0	0	0	0	0	•	0
42	3	27	1	0	2	1	1	1	•	0
120	8	48	1	1	2	1	0	1	•	0
83	3	11	1	0	2	1	1	0	•	0
197	5	83	1	0	2	0	0	0	•	0
230	5	172	1	0	4	0	0	0	•	0
19	1	6	2	0	0	0	0	0	•	0
31	1	7	1	0	0	0	0	0	•	0
144	5	19	1	0	2	0	1	0	•	0
206	7	117	1	0	4	1	1	1	•	0
86	2	21	1	0	2	0	1	0	•	Bancomat
99	6	55	1	1	2	0	1	1	•	0
38	2	17	0	0	2	0	0	0	•	Hotel
1	1	0	0	0	0	0	0	0	•	0

AREA DI SERVIZIO	KM	BRAND RISTORNO	BAR ORARI	RISTORANTE ORARI	MARKET ORARI	TOILETTES UOMINI	TOILETTES DONNE	TOILETTES PERSONE CON DISABILITÀ	BABY ROOM	DOCCE
PRENESTINA EST	566,1	AUTOGRILL	00:00-24:00	11:00-15:00 19:00-22:00	00:00-24:00	13	18	2	•	1
MASCHERONE EST	535,5	SARNI	00:00-24:00	11:30-15:00 18:30-22:00	00:00-24:00	11	16	2	•	1
SALARIA EST	530	MYCHEF	00:00-24:00	Non presente	00:00-24:00	10	17	2	•	1
FERONIA EST	520	CHEF EXPRESS	00:00-24:00	Non presente	00:00-24:00	10	17	2	•	1
FLAMINIA EST	509,1	AUTOGRILL	00:00-24:00	Non presente	00:00-24:00	12	19	2	•	1
GIOVE EST	481,1	MYCHEF	00:00-24:00	11:00-22:00	00:00-24:00	14	23	2	•	1
TEVERE EST	464,7	CHEF EXPRESS	00:00-24:00	11:00-15:30 18:30-22:00	00:00-24:00	11	12	2	•	1
FABRO EST	427,8	CHEF EXPRESS	00:00-24:00	10:00-22:00	00:00-24:00	15	12	2	•	1
MONTEPULCIANO EST	395	AUTOGRILL	00:00-24:00	11:00-15:00 19:00-22:00	00:00-24:00	12	16	2	•	1
LUCIGNANO EST	380,7	CHEF EXPRESS	00:00-24:00	10:00-21:00	00:00-24:00	10	19	2	•	1
BADIA AL PINO EST	362,4	AUTOGRILL	00:00-24:00	11:00-15:00 19:00-22:00	00:00-24:00	8	11	2	•	1
ARNO EST	332,8	SARNI	08:00-23:00	11:00-22:00	00:00-24:00	7	17	2	•	1
CHIANTI EST	305,6	AUTOGRILL	00:00-24:00	11:00-15:00 19:00-22:00	00:00-24:00	23	17	2	•	1
BISENZIO EST	280,4	CHEF EXPRESS	00:00-24:00	10:00-15:00 18:00-21:00	00:00-24:00	5	6	2	•	1
FIRENZE NORD	280	SARNI	00:00-24:00	Non presente	00:00-24:00	5	12	2	•	1
AGLIO EST	255,4	MYCHEF	00:00-24:00	11:00-23:00	00:00-24:00	7	8	2	•	1
RONCOBILACCIO EST	243	SARNI	00:00-24:00	Non presente	00:00-24:00	3	12	2	•	1
CANTAGALLO EST	198,9	AUTOGRILL	00:00-24:00	11:00-15:00 19:00-22:00	00:00-24:00	9	16	2	•	1
SECCHIA EST	156,5	SARNI	07:00-22:00	07:00-22:00	00:00-24:00	17	27	2	•	1
S.MARTINO EST	114,1	MYCHEF	00:00-24:00	11:00-23:00	00:00-24:00	13	17	2	•	1
ARDA EST	73,3	AUTOGRILL	00:00-24:00	11:00-15:00 19:00-22:00	00:00-24:00	10	14	2	•	1
SOMAGLIA EST	43,5	AUTOGRILL	00:00-24:00	11:00-15:00 19:00-22:00	00:00-24:00	13	15	2	•	1
S.ZENONE EST	15,1	MYCHEF	00:00-24:00	10:00-22:00	00:00-24:00*	9	19	2	•	1
<b>A1 VARIANTE DI VALICO</b>										
BADIA NUOVA OVEST	18	RISTOP	00:00-24:00	11:30-15:00 18:30-22:00	00:00-24:00	10	10	2	•	1
<b>A4 MILANO-BRESCIA</b>										
LAMBRO SUD	9	AUTOGRILL	00:00-24:00	11:00-15:00 19:00-22:00	00:00-24:00	12	17	2	•	1
BRIANZA SUD	23	AUTOGRILL	00:00-24:00	11:00-15:00 19:00-22:00	00:00-24:00	15	17	2	•	1
BREMBO SUD	41	AUTOGRILL	00:00-24:00	11:00-15:00 19:00-22:00	00:00-24:00	13	12	2	•	1
SEBINO SUD	72	AUTOGRILL	00:00-24:00	11:00-15:00 19:00-22:00	00:00-24:00	10	13	2	•	1
VALTROMPIA SUD	89	AUTOGRILL	00:00-24:00	11:00-15:00 19:00-22:00	00:00-24:00	9	13	2	•	1
<b>A4 BRESCIA-MILANO</b>										
VALTROMPIA NORD	89	AUTOGRILL	00:00-24:00	Non presente	00:00-24:00	11	14	2	•	1
SEBINO NORD	72	AUTOGRILL	00:00-24:00	11:00-15:00 19:00-22:00	00:00-24:00	7	10	2	•	1
BREMBO NORD	41	AUTOGRILL	00:00-24:00	11:00-15:00 19:00-22:00	00:00-24:00	14	15	2	•	1
BRIANZA NORD	23	AUTOGRILL	00:00-24:00	11:00-15:00 19:00-22:00	00:00-24:00	14	22	2	•	1
LAMBRO NORD	8,6	MYCHEF	00:00-24:00	00:00-24:00	Non presente	10	19	2	•	1
NOVATE NORD	3,5	AUTOGRILL	00:00-24:00	Non presente	00:00-24:00	4	12	2	•	1
<b>A7 SERRAVALLE-GENOVA</b>										
VALLE SCRIVIA OVEST	92,5	SARNI	00:00-24:00	Non presente	00:00-24:00	5	6	2	•	1
GIOVI OVEST	106	AUTOGRILL	00:00-24:00	11:00-15:00 19:00-22:00	00:00-24:00	7	16	2	•	1

PARCHEGGI AUTOVEICOLI	DI CUI DESTINATI A PERSONE CON DISABILITÀ	PARCHEGGI TIR E BUS	DI CUI DESTINATI A PERSONE CON DISABILITÀ	SALETTE CAMIONISTI	CAMPER SERVICE	AREA GIOCHI BAMBINI	AREE PICNIC	SPAZI DEDICATI ANIMALI DOMESTICI	Wi-Fi	ALTRI SERVIZI
131	3	88	1	1	2	1	1	1		0
89	3	67	1	1	0	1	1	0	•	0
28	1	6	1	0	0	0	1	0		0
73	3	24	1	0	2	0	1	0		Chiesa
106	6	58	2	0	2	0	1	0	•	0
36	2	15	1	0	0	0	0	0	•	0
146	2	56	1	1	2	1	1	1	•	0
55	2	32	1	0	2	1	1	1	•	0
99	9	81	1	0	2	0	0	0		0
91	4	29	1	0	2	1	1	1	•	0
102	4	37	1	0	2	1	0	0	•	0
118	5	60	1	0	2	1	1	0	•	Angolo della prevenzione
55	4	12	1	0	0	0	0	0	•	0
33	2	6	1	0	1	0	1	0	•	0
104	5	0	0	0	1	0	0	0	•	Hotel
48	2	12	1	0	2	0	0	0		0
14	1	9	0	0	2	0	0	0	•	0
98	2	14	1	0	0	0	0	0	•	Lavanderia/Chiesa
197	6	44	1	0	0	0	0	0	•	0
71	1	32	2	0	2	0	1	0		Lavanderia
142	5	70	1	0	2	0	0	0	•	0
68	2	12	1	0	2	0	0	1	•	0
103	4	47	1	0	2	0	1	0	•	0
100	6	49	1	0	2	0	0	0	•	0
74	2	8	1	0	2	1	1	0	•	0
149	3	31	2	0	2	1	1	1	•	0
52	4	11	2	0	0	0	1	0	•	0
72	2	11	1	0	0	0	0	0	•	Bancomat
44	4	18	1	0	0	1	1	1	•	Lavanderia
99	5	39	2	0	0	1	1	1	•	0
35	2	5	1	0	0	0	0	0	•	0
157	5	58	4	0	2	0	0	0	•	Bancomat
288	9	81	1	0	4	2	1	1	•	Bancomat/Angolo della prevenzione
6	1	0	0	0	0	0	0	0	•	0
36	1	5	1	0	1	0	0	0	•	0
19	1	5	1	0	0	0	1	0	•	0
32	3	1	1	0	0	0	1	0	•	0



AREA DI SERVIZIO	KM	BRAND RISTORNO	BAR ORARI	RISTORANTE ORARI	MARKET ORARI	TOILETTE UOMINI	TOILETTE DONNE	TOILETTE PERSONE CON DISABILITÀ	BABY ROOM	DOCCE
<b>A7 GENOVA-SERRAVALLE</b>										
LA LANTERNA EST	133,2	SARNI	00:00-24:00	Non presente	00:00-24:00	5	12	2	•	1
CAMPORA EST	121	AUTOGRILL	00:00-24:00	Non presente	00:00-24:00	5	8	2	•	1
GIOVI EST	106	AUTOGRILL	00:00-24:00	Non presente	00:00-24:00	3	12	2	•	1
<b>A8 VARESE-MILANO</b>										
BRUGHIERA OVEST	41	AUTOGRILL	00:00-24:00	Non presente	00:00-24:00	9	12	2	•	1
VILLORESI OVEST	8	AUTOGRILL	00:00-24:00	11:00-15:00 19:00-22:00	00:00-24:00	15	18	2	•	1
VERBANO OVEST	7	AUTOGRILL	00:00-24:00	Non presente	00:00-24:00	9	11	2	•	1
<b>A8 MILANO-VARESE</b>										
VERBANO EST	7	AUTOGRILL	00:00-24:00	Non presente	00:00-24:00	9	11	2	•	1
VILLORESI EST	8	AUTOGRILL	00:00-24:00	11:00-15:00 19:00-22:00	00:00-24:00	14	19	2	•	1
BRUGHIERA EST	41	AUTOGRILL	00:00-24:00	Non presente	00:00-24:00	9	12	2	•	1
<b>A9 CHIASSO-COMO-LAINATE</b>										
LARIO OVEST	28	AUTOGRILL	00:00-24:00	Non presente	00:00-24:00	13	17	2	•	1
<b>A9 LAINATE-COMO-CHIASSO</b>										
LARIO EST	28	AUTOGRILL	00:00-24:00	Non presente	00:00-24:00	4	12	2	•	1
<b>A10 GENOVA-SAVONA</b>										
PIANI D'INVREA NORD	26	AUTOGRILL	00:00-24:00	Non presente	00:00-24:00	8	16	2	•	1
S.CRISTOFORO NORD	42,3	AUTOGRILL	00:00-24:00	Non presente	00:00-24:00	4	12	2	•	1
<b>A10 SAVONA-GENOVA</b>										
AURELIA SUD	44,8	AUTOGRILL	00:00-24:00	11:00-15:00 19:00-22:00	00:00-24:00	5	6	2	•	1
PIANI D'INVREA SUD	26	AUTOGRILL	00:00-24:00	Non presente	00:00-24:00	3	12	2	•	1
<b>A11 PISA-FIRENZE</b>										
MIGLIARINO SUD	79	SARNI	00:00-24:00	Non presente	00:00-24:00	3	12	2	•	1
SERRAVALLE SUD	35,5	AUTOGRILL	00:00-24:00	11:00-15:00 19:00-22:00	00:00-24:00	7	12	2	•	1
PERETOLA SUD	3	AUTOGRILL	00:00-24:00	Non presente	00:00-24:00	9	18	2	•	1
<b>A11 FIRENZE-PISA</b>										
PERETOLA NORD	3	CHEF EXPRESS	00:00-24:00	09:00-21:00	00:00-24:00	10	17	2	•	1
SERRAVALLE NORD	35,5	AUTOGRILL	00:00-24:00	11:00-15:00 19:00-22:00	00:00-24:00	9	13	2	•	1
MIGLIARINO NORD	79	SARNI	00:00-24:00	Non presente	00:00-24:00	5	12	2	•	1
<b>A12 GENOVA-SESTRI LEVANTE</b>										
S.ILARIO SUD	14	MYCHEF	00:00-24:00	11:00-15:00 19:00-22:00	00:00-24:00	7	19	2	•	1
RIVIERA SUD	48,9	AUTOGRILL	00:00-24:00	11:00-15:00 19:00-22:00	00:00-24:00	10	18	2	•	1
<b>A12 SESTRI LEVANTE-GENOVA</b>										
RIVIERA NORD	48,9	MYCHEF	00:00-24:00	Non presente	00:00-24:00	6	18	2	•	1
S.ILARIO NORD	14,5	MYCHEF	00:00-24:00	Non presente	00:00-24:00	6	18	2	•	1
<b>A12 CIVITAVECCHIA-ROMA</b>										
TIRRENO OVEST	39,2	CHEF EXPRESS	00:00-24:00	11:00-21:00	00:00-24:00	6	10	2	•	1
ARRONE OVEST	8,5	AUTOGRILL	00:00-24:00	Non presente	00:00-24:00	3	3	2		1
<b>A12 ROMA-CIVITAVECCHIA</b>										
ARRONE EST	8,5	SARNI	00:00-24:00	Non presente	00:00-24:00	3	3	2	•	1

PARCHEGGI AUTOVEICOLI	DI CUI DESTINATI A PERSONE CON DISABILITÀ	PARCHEGGI TIR E BUS	DI CUI DESTINATI A PERSONE CON DISABILITÀ	SALETTE CAMIONISTI	CAMPER SERVICE	AREA GIOCHI BAMBINI	AREE PICNIC	SPAZI DEDICATI ANIMALI DOMESTICI	Wi-Fi	ALTRI SERVIZI
5	1	1	1	0	0	0	0	0	•	0
31	2	4	1	0	0	0	1	0		0
24	1	6	1	0	0	1	0	1	•	0
85	3	11	1	0	0	1	0	1	•	0
93	6	45	6	0	0	0	0	0	•	0
64	2	19	1	0	0	0	1	1	•	0
42	1	7	1	0	0	0	1	0	•	0
181	10	68	1	0	4	2	1	1	•	Lavanderia
94	4	14	1	0	0	1	1	0	•	0
51	4	28	1	0	2	1	1	1	•	0
9	3	5	1	0	0	0	0	0		0
52	3	4	1	0	0	0	1	0	•	0
9	2	3	1	0	0	0	1	0	•	0
105	2	78	2	0	2	0	0	1	•	0
25	1	0	0	0	0	0	0	0	•	0
23	2	5	0	0	0	0	0	0	•	0
23	3	8	1	0	1	0	0	1	•	0
74	4	7	1	0	2	0	1	0	•	0
76	4	9	1	0	2	0	1	0	•	0
23	2	5	1	0	2	0	0	1	•	0
18	1	3	0	0	2	0	0	0	•	0
47	3	4	1	0	0	0	1	0	•	0
26	2	10	1	0	0	0	1	0	•	0
10	2	4	1	0	0	0	0	1	•	0
32	1	10	1	0	0	0	0	0	•	0
73	2	37	2	0	2	0	1	1		0
17	1	10	1	0	0	0	1	0	•	0
13	1	8	0	0	2	0	0	0	•	0

AREA DI SERVIZIO	KM	BRAND RISTORNO	BAR ORARI	RISTORANTE ORARI	MARKET ORARI	TOILETTES UOMINI	TOILETTES DONNE	TOILETTES PERSONE CON DISABILITÀ	BABY ROOM	DOCCE
TIRRENO EST	39,2	AUTOGRILL	00:00-24:00	Non presente	00:00-24:00	14	16	2	•	1
TOLFA EST	59,5	SARNI	00:00-24:00	Non presente	00:00-24:00	5	8	2	•	1
<b>A13 PADOVA-BOLOGNA</b>										
S.PELAGIO OVEST	98,2	AUTOGRILL	00:00-24:00	Non presente	00:00-24:00	7	12	2	•	1
ADIGE OVEST	65,3	AUTOGRILL	00:00-24:00	Non presente	00:00-24:00	3	6	2	•	1
PO OVEST	43	AUTOGRILL	00:00-24:00	11:00-15:00 19:00-22:00	00:00-24:00	12	18	2	•	1
CASTEL BENTIVOGLIO OVEST	11,7	AUTOGRILL	00:00-24:00	11:00-15:00 19:00-22:00	00:00-24:00	7	16	2	•	1
<b>A13 BOLOGNA-PADOVA</b>										
CASTEL BENTIVOGLIO EST	11,7	AUTOGRILL	00:00-24:00	Non presente	00:00-24:00	5	12	2	•	1
PO EST	43	AUTOGRILL	00:00-24:00	11:00-15:00 19:00-22:00	00:00-24:00	14	17	2	•	1
ADIGE EST	65,3	AUTOGRILL	00:00-24:00	Non presente	00:00-24:00	6	10	2	•	1
S.PELAGIO EST	98,2	SARNI	00:00-24:00	11:00-15:00 18:00-22:00	00:00-24:00	7	12	2	•	1
<b>A14 BOLOGNA-TARANTO</b>										
LA PIOPPA OVEST	2,3	MYCHEF	00:00-24:00	11:00-22:30	00:00-24:00	11	16	2	•	1
SILLARO OVEST	37,4	AUTOGRILL	00:00-24:00	11:00-15:00 19:00-22:00	00:00-24:00	23	25	2	•	1
S.EUFEMIA OVEST	19,8	SARNI	00:00-24:00	Non presente	00:00-24:00	3	12	2	•	1
SANTERNO OVEST	59,5	CHEF EXPRESS	00:00-24:00	11:00-15:30 18:30-22:00	00:00-24:00	12	15	2	•	1
BEVANO OVEST	89	AUTOGRILL	00:00-24:00	11:00-15:00 19:00-22:00	00:00-24:00	10	15	2	•	1
RUBICONE OVEST	101,3	AUTOGRILL	00:00-24:00	Non presente	00:00-24:00	5	12	2	•	1
MONTEFELTRO OVEST	133,5	AUTOGRILL	00:00-24:00	11:00-15:00 19:00-22:00	00:00-24:00	10	12	2	•	1
FOGLIA OVEST	158,9	AUTOGRILL	00:00-24:00	Non presente	00:00-24:00	6	16	2	•	1
METAURO OVEST	186,2	SARNI	00:00-24:00	11:00-23:00	00:00-24:00	9	12	2	•	1
ESINO OVEST	209	AUTOGRILL	00:00-24:00	11:00-15:00 19:00-22:00	00:00-24:00	10	17	2	•	1
CONERO OVEST	239	AUTOGRILL	00:00-24:00	Non presente	00:00-24:00	6	12	2	•	1
CHIANTI OVEST	263,9	CHEF EXPRESS	00:00-24:00	11:00-22:00	00:00-24:00	5	12	2	•	1
PICENO OVEST	290,8	RISTOP	00:00-24:00	Non presente	00:00-24:00	8	12	2	•	1
TORTORETO OVEST	323,7	AUTOGRILL	00:00-24:00	Non presente	00:00-24:00	5	8	2	•	1
VOMANO OVEST	340,3	CHEF EXPRESS	00:00-24:00	11:00-15:00	00:00-24:00	6	10	2	•	1
TORRE CERRANO OVEST	363,1	SARNI	00:00-24:00	Non presente	00:00-24:00	8	13	2	•	1
ALENTO OVEST	393,3	MYCHEF	00:00-24:00	11:00-22:00	00:00-24:00	4	7	2	•	1
SANGRO OVEST	428,8	SARNI	00:00-24:00	12:00-15:15	00:00-24:00	6	9	2	•	1
TRIGNO OVEST	459	SARNI	00:00-24:00	12:00-15:00 19:00-22:00	00:00-24:00	5	9	2	•	1
TORRE FANTINE OVEST	493,5	SARNI	00:00-24:00	Non presente	00:00-24:00	3	7	2	•	1
S.TRIFONE OVEST	517,5	SARNI	00:00-24:00	11:30-18:00 18:00-22:00	00:00-24:00	6	12	2	•	1
GARGANO OVEST	542	SARNI	00:00-24:00	Non presente	00:00-24:00	5	12	2	•	1
LE SALINE OVEST	587,2	SARNI	00:00-24:00	10:00-15:00 19:00-22:00	00:00-24:00	6	12	2	•	1
CANNE DELLA BATTAGLIA OVEST	620,4	SARNI	00:00-24:00	Non presente	00:00-24:00	4	6	2	•	1
DOLMEN OVEST	644,4	SARNI	00:00-24:00	11:00-15:00 18:30-21:30	00:00-24:00	5	12	2	•	1
MURGE OVEST	671,4	SARNI	00:00-24:00	Non presente	00:00-24:00	4	12	2	•	1
LE FONTI OVEST	697,6	SARNI	00:00-24:00	Non presente	00:00-24:00	4	12	2	•	1

PARCHEGGI AUTOVEICOLI	DI CUI DESTINATI A PERSONE CON DISABILITÀ	PARCHEGGI TIR E BUS	DI CUI DESTINATI A PERSONE CON DISABILITÀ	SALETTE CAMIONISTI	CAMPER SERVICE	AREA GIOCHI BAMBINI	AREE FICNIC	SPAZI DEDICATI ANIMALI DOMESTICI	Wi-Fi	ALTRI SERVIZI
116	3	32	2	1	2	1	1	0	•	0
32	1	5	1	0	0	0	0	0	•	0
48	2	21	1	0	2	1	1	1	•	0
57	2	26	1	0	2	1	1	0	•	0
175	3	56	1	0	2	1	1	0	•	0
71	3	17	1	0	0	1	1	0	•	0
50	1	15	1	0	2	0	0	1		0
86	5	13	1	0	2	1	1	1	•	0
39	2	18	1	0	2	1	1	1	•	0
158	3	13	1	0	0	1	0	0	•	0
162	4	112	1	0	0	1	0	0	•	0
152	5	103	1	0	0	1	0	1		0
95	3	36	1	0	0	0	0	0	•	0
78	4	12	1	0	0	0	0	0	•	0
163	5	50	1	0	0	1	0	0	•	Lavanderia
46	2	26	1	0	0	0	0	0	•	0
87	2	12	1	0	0	0	1	0	•	0
28	3	4	1	0	0	1	1	0	•	0
262	8	68	2	0	2	0	0	0	•	0
92	3	61	2	0	2	1	1	0	•	0
59	3	29	2	0	2	0	0	1	•	0
37	2	12	1	0	2	0	1	0	•	0
34	2	15	1	0	0	0	1	0	•	0
36	2	14	1	0	0	1	0	1	•	0
49	2	14	1	0	0	1	1	1	•	0
48	4	9	1	0	2	0	0	0	•	0
22	2	18	2	0	1	0	1	0	•	0
42	2	6	1	0	2	0	0	0	•	0
27	2	15	1	0	0	0	0	1	•	0
42	2	57	1	0	0	1	0	0	•	0
41	1	9	1	0	1	0	1	0	•	0
105	2	28	1	0	2	0	0	0	•	0
73	3	29	1	0	2	1	1	0	•	0
38	1	32	1	0	0	1	0	0	•	0
112	2	27	1	0	2	0	1	0	•	0
20	1	3	1	0	1	0	0	0	•	0
74	2	20	1	0	2	0	1	1	•	0

AREA DI SERVIZIO	KM	BRAND RISTORNO	BAR ORARI	RISTORANTE ORARI	MARKET ORARI	TOILETTES UOMINI	TOILETTES DONNE	TOILETTES PERSONE CON DISABILITÀ	BABY ROOM	DOCCE
------------------	----	----------------	-----------	------------------	--------------	------------------	-----------------	----------------------------------	-----------	-------

#### A14 TARANTO-BOLOGNA

LE FONTI EST	697,6	SARNI	00:00-24:00	Non presente	00:00-24:00	5	12	2	•	1
MURGE EST	671,4	SARNI	00:00-24:00	Non presente	00:00-24:00	5	15	2	•	1
DOLMEN EST	644,4	SARNI	00:00-24:00	Non presente	00:00-24:00	5	12	2	•	1
CANNE DELLA BATTAGLIA EST	620,4	SARNI	00:00-24:00	Non presente	00:00-24:00	7	7	2	•	1
LE SALINE EST	587,2	SARNI	00:00-24:00	Non presente	00:00-24:00	5	12	2	•	1
GARGANO EST	542	SARNI	00:00-24:00	12:00-15:00 19:00-22:00	00:00-24:00	8	12	2	•	1
TORRE FANTINE EST	493	SARNI	00:00-24:00	Non presente	00:00-24:00	6	7	2	•	1
RIO VIVO EST	473,6	AUTOGRILL	00:00-24:00	Non presente	00:00-24:00	4	12	2	•	1
TRIGNO EST	458,6	SARNI	00:00-24:00	Non presente	00:00-24:00	7	10	2	•	1
SANGRO EST	428,8	SARNI	00:00-24:00	12:00-15:15	00:00-24:00	5	12	2	•	1
ALENTO EST	394	SARNI	00:00-24:00	11:30-15:30	00:00-24:00	5	10	2	•	1
TORRE CERRANO EST	363	AUTOGRILL	00:00-24:00	11:30-15:30 18:00-22:00	00:00-24:00	6	6	2	•	1
VOMANO EST	340,3	AUTOGRILL	00:00-24:00	Non presente	00:00-24:00	5	8	2	•	1
TORTORELLO EST	323,7	SARNI	00:00-24:00	12:00-15:30 19:00-22:30	00:00-24:00	10	15	2	•	1
PICENO EST	290,8	AUTOGRILL	00:00-24:00	Non presente	00:00-24:00	5	12	2	•	1
CHIANTI EST	263,9	CHEF EXPRESS	00:00-24:00	11:00-22:00 09:00-22:00	00:00-24:00	5	12	2	•	1
CONERO EST	239	AUTOGRILL	00:00-24:00	11:00-15:00 19:00-22:00	00:00-24:00	10	15	2	•	1
ESINO EST	208,7	SARNI	00:00-24:00	11:30-15:00 18:00-22:00	00:00-24:00	12	12	2	•	1
METAURO EST	186,2	AUTOGRILL	00:00-24:00	Non presente	00:00-24:00	8	12	2	•	1
FOGLIA EST	158,9	CHEF EXPRESS	00:00-24:00	12:00-15:00	00:00-24:00	5	12	2	•	1
MONTEFELTRO EST	133,5	CHEF EXPRESS	00:00-24:00	11:30-15:00 19:00-22:00	00:00-24:00	12	18	2	•	1
RUBICONE EST	111,3	AUTOGRILL	00:00-24:00	Non presente	00:00-24:00	7	12	2	•	1
BEVANO EST	89,5	AUTOGRILL	00:00-24:00	11:00-15:00 19:00-22:00	00:00-24:00	10	14	2	•	1
SANTERNO EST	59,5	AUTOGRILL	00:00-24:00	Non presente	00:00-24:00	4	4	2	•	1
SILLARO EST	37,4	SARNI	00:00-24:00	11:00-22:30 momentaneamente chiuso	00:00-24:00	12	19	2	•	1
S.EUFEMIA EST	19,8	SARNI	00:00-24:00	Non presente	00:00-24:00	4	12	2	•	1
LA PIOPPA EST	2,3	CHEF EXPRESS	00:00-24:00	10:00-23:00	00:00-24:00	13	18	2	•	1

#### A16 NAPOLI-CANOSA

VESUVIO SUD	4,5	SARNI	05:00-22:00	Non presente	00:00-24:00*	3	6	2	•	1
IRPINIA SUD	44,2	AUTOGRILL	00:00-24:00	11:30-15:00	00:00-24:00	9	17	2	•	1
MIRABELLA SUD	77,3	SARNI	00:00-24:00	Non presente	00:00-24:00	8	12	2	•	1
CALAGGIO SUD	106	SARNI	00:00-24:00	Non presente	00:00-24:00	4	6	2	•	1
TORRE ALEMANNIA SUD	137,6	SARNI	00:00-24:00	Non presente	00:00-24:00	3	6	2	•	1
OFANTO SUD	153	SARNI	00:00-24:00	Non presente	00:00-24:00	4	12	2	•	1

#### A16 CANOSA-NAPOLI

OFANTO NORD	153,1	AUTOGRILL	00:00-24:00	11:00-15:00 19:00-22:00	00:00-24:00	9	15	2	•	1
CALAGGIO NORD	106	AUTOGRILL	00:00-24:00	Non presente	00:00-24:00	9	10	2	•	1
MIRABELLA NORD	77,3	SARNI	00:00-24:00	Non presente	00:00-24:00	7	12	2	•	1
IRPINIA NORD	44,2	HERMES	00:00-24:00	Non presente	00:00-24:00	9	17	2	•	1

PARCHEGGI AUTOVEICOLI	DI CUI DESTINATI A PERSONE CON DISABILITÀ	PARCHEGGI TIR E BUS	DI CUI DESTINATI A PERSONE CON DISABILITÀ	SALETTE CAMIONISTI	CAMPER SERVICE	AREA GIOCHI BAMBINI	AREE PICNIC	SPAZI DEDICATI ANIMALI DOMESTICI	Wi-Fi	ALTRI SERVIZI
-----------------------	---	---------------------	---	--------------------	----------------	---------------------	-------------	----------------------------------	-------	---------------

42	2	10	1	0	0	0	1	1	•	0
40	2	6	1	0	1	0	0	1	•	0
79	2	31	1	0	1	0	0	0	•	0
22	2	31	1	0	1	0	0	0	•	0
109	3	51	1	0	2	1	0	0	•	0
35	2	15	1	0	2	0	1	0	•	0
104	3	28	1	0	2	0	0	0	•	0
25	2	15	1	0	0	1	1	0	•	0
45	2	21	1	0	0	1	0	1	•	0
34	2	16	2	0	0	1	1	0	•	0
38	3	14	2	0	2	0	1	0	•	0
86	2	8	1	0	2	1	1	0	•	0
67	2	26	2	0	0	0	0	0	•	0
68	4	9	2	0	1	0	0	1	•	0
50	2	8	1	0	2	1	1	1	•	0
70	3	6	1	0	2	0	0	0	•	0
114	3	41	3	0	2	1	1	1	•	0
251	4	71	3	0	2	0	1	0	•	0
89	1	19	1	0	2	1	0	1	•	0
22	1	11	1	0	2	1	1	1	•	0
78	3	7	1	0	0	0	1	•	•	0
30	1	11	1	0	0	1	0	0	•	0
96	5	19	1	0	0	1	1	0	•	0
56	2	16	1	0	0	1	0	0	•	0
362	11	91	1	0	0	0	0	0	•	0
58	3	21	1	0	0	0	0	0	•	0
219	9	127	1	0	0	1	1	0	•	0

15	2	10	1	0	0	0	0	0	•	0
53	3	6	1	0	2	0	0	0	•	0
20	1	5	1	0	1	0	0	0	•	0
24	1	9	1	0	2	0	0	0	•	0
27	1	6	1	0	2	0	1	1	•	0
54	2	34	1	0	0	0	1	0	•	0

63	4	14	1	0	2	0	0	0	•	0
51	3	9	1	0	0	0	0	1	•	0
37	2	8	1	0	1	0	0	0	•	0
75	6	6	1	0	0	0	0	0	•	0

AREA DI SERVIZIO	KM	BRAND RISTORNO	BAR ORARI	RISTORANTE ORARI	MARKET ORARI	TOILETTES UOMINI	TOILETTES DONNE	TOILETTES PERSONE CON DISABILITÀ	BABY ROOM	DOCCE
VEVUSIO NORD	4,5	SARNI	00:00-24:00	Non presente	00:00-24:00	4	6	2	•	1
<b>A23 TARVISIO-CARNIA-UDINE</b>										
CAMPIOLO OVEST	68	AUTOGRILL	00:00-24:00	11:00-15:00 19:00-22:00	00:00-24:00	8	10	2	•	1
LEDRA OVEST	36,9	SARNI	00:00-24:00	Non presente	00:00-24:00	7	19	2	•	1
<b>A23 UDINE-CARNIA-TARVISIO</b>										
LEDRA EST	37,1	AUTOGRILL	00:00-24:00	Non presente	00:00-24:00	7	12	2	•	1
FELLA EST	97	AUTOGRILL	00:00-24:00	Non presente	00:00-24:00	6	17	2	•	1
<b>A26 GRAVELLONA TOCE-GENOVA VOLTRI</b>										
AGOGNA OVEST	154,8	CHEF EXPRESS	00:00-24:00	09:00-21:00	00:00-24:00	5	8	2	•	1
SEZIA OVEST	108	SARNI	00:00-24:00	11:00-15:00 DOMENICA CHIUSO	00:00-24:00	9	11	2	•	1
MONFERRATO OVEST	83,5	CHEF EXPRESS	00:00-24:00	Non Presente	00:00-24:00	10	20	2	•	1
BORMIDA OVEST	52,9	MYCHEF	00:00-24:00	Non presente	00:00-24:00	8	12	2	•	1
STURA OVEST	25,5	AUTOGRILL	00:00-24:00	11:00-15:00 19:00-22:00	00:00-24:00	10	16	2	•	1
MARENGO NORD	9,7	MYCHEF	00:00-24:00	11:00-22:30	00:00 - 24:00	5	15	2	•	1
TURCHINO OVEST	6,8	MYCHEF	00:00-24:00	Non presente	00:00 - 24:00	7	11	2	•	1
LE RISIAE OVEST	1,7	SARNI	00:00-24:00	Non presente	00:00-24:00	3	12	2	•	1
<b>A26 GENOVA VOLTRI-GRAVELLONA TOCE</b>										
TURCHINO EST	6,8	AUTOGRILL	00:00-24:00	11:00-15:00 19:00-22:00	00:00-24:00	7	11	2	•	1
MARENGO SUD	9,7	MYCHEF	00:00-24:00	11:00-15:00 19:00-22:00	00:00-24:00	5	12	2	•	1
STURA EST	25	AUTOGRILL	00:00-24:00	11:00-15:00 19:00-22:00	00:00-24:00	13	14	2	•	1
CAVOUR EST	29	SARNI	00:00-24:00	Non presente	00:00-24:00	4	12	2	•	1
BORMIDA EST	52,9	AUTOGRILL	00:00-24:00	Non presente	00:00-24:00	4	6	2	•	1
MONFERRATO EST	83,5	AUTOGRILL	00:00-24:00	Non presente	00:00-24:00	4	12	2	•	1
SEZIA EST	108	SARNI	00:00-24:00	Non presente	00:00-24:00	4	5	2	•	1
AGOGNA EST	154,8	CHEF EXPRESS	00:00-24:00	11:00-21:00	00:00-24:00	5	7	2	•	1
<b>A27 BELLUNO-MESTRE</b>										
PONTE NELLE ALPI OVEST	81,5	MYCHEF	00:00-24:00	00:00-24:00	00:00-24:00	7	16	2	•	1
SILE OVEST	8,9	AUTOGRILL	00:00-24:00	Non presente	00:00-24:00	12	20	2	•	1
<b>A27 MESTRE-BELLUNO</b>										
SILE EST	8,9	CHEF EXPRESS	00:00-24:00	Non Presente	00:00-24:00	12	20	2	•	1
CERVADA EST	50	SARNI	00:00-24:00	Non presente	00:00-24:00	4	12	2	•	1
<b>A30 CASERTA-SALERNO</b>										
TRE PONTI OVEST	16,4	SARNI	00:00-24:00	Non presente	00:00-24:00	5	10	2	•	1
ANGIOINA OVEST	33,4	ALBOREA	00:00-24:00	Non presente	00:00-24:00	5	5	2	•	1
<b>A30 SALERNO-CASERTA</b>										
TRE PONTI EST	16,4	SARNI	00:00-24:00	Non presente	00:00-24:00	4	5	2	•	1
<b>RAMO CAPODICHINO</b>										
S.PIETRO	1,6	SARNI	06:00-21:00	Non presente	00:00-24:00*	4	12	2	•	1

PARCHEGGI AUTOVEICOLI	DI CUI DESTINATI A PERSONE CON DISABILITÀ	PARCHEGGI TIR E BUS	DI CUI DESTINATI A PERSONE CON DISABILITÀ	SALETTE CAMIONISTI	CAMPER SERVICE	AREA GIOCHI BAMBINI	AREE PICNIC	SPAZI DEDICATI ANIMALI DOMESTICI	Wi-Fi	ALTRI SERVIZI
33	1	5	1	0	0	0	0	0	•	0
42	2	5	1	0	2	0	0	0		0
27	2	10	1	0	2	0	0	0		0
42	2	17	1	0	0	1	0	1	•	0
51	1	14	1	0	0	0	0	0	•	0
93	3	48	1	0	2	1	1	1	•	0
74	5	45	1	0	2	1	0	0	•	0
90	4	22	1	0	2	0	1	0	•	0
43	3	47	1	0	2	0	0	0	•	0
106	4	16	1	0	2	0	0	1	•	0
46	2	39	1	0	2	0	0	0	•	Lavanderia
24	2	5	1	0	2	0	0	1	•	0
18	2	3	1	0	0	0	0	0	•	0
29	2	5	1	0	2	0	1	0	•	0
97	2	19	1	0	2	0	1	0	•	0
61	4	7	1	0	2	1	1	1	•	0
78	2	18	1	0	2	0	1	1	•	0
63	2	30	1	0	0	1	0	1	•	0
46	2	34	1	0	0	1	0	1	•	0
138	3	35	1	0	2	0	0	0	•	0
84	3	24	1	0	2	1	1	1	•	0
80	3	27	1	0	2	1	1	1	•	0
53	3	10	1	0	0	0	1	0	•	0
48	3	10	1	0	0	0	1	1	•	0
78	2	29	1	0	0	0	0	0	•	0
48	1	9	1	0	0	0	0	0	•	0
59	1	38	1	0	2	0	1	0	•	Camper service
74	3	30	1	0	0	0	0	0	•	0
63	1	4	0	0	0	0	0	0	•	0

# AREE DI PARCHEGGIO

Nella maggior parte delle aree di parcheggio la superficie è destinata a parcheggi non organizzati in ragione di un loro scarso utilizzo. Le aree di parcheggio in cui nei periodi di maggiori spostamenti (p.e. in occasione del periodo estivo) si registrano maggiori afflussi sono invece dotate di apposita segnaletica orizzontale per una efficiente occupazione degli spazi rispetto ai percorsi di ingresso/uscita e in tali casi sono anche contrassegnati gli stalli riservati alle persone con disabilità.

AREE DI PARCHEGGIO	KM	PARCHEGGI MEZZI PESANTI	PARCHEGGI MEZZI LEGGERI	PARCHEGGI RISERVATI A PERSONE CON DISABILITÀ
--------------------	----	-------------------------	-------------------------	--

## A1 MILANO-NAPOLI

CHIARAVALLE OVEST	79,800	10	22		
FONTANELLATO OVEST	96,500	16	18		
CROSTOLO OVEST	135,400	Parzialmente chiusa	12	8	2
CALVETRO OVEST	153,300		39	77	4
CASTELFRANCO OVEST	177,300		75	24	1
BANZOLE OVEST*	233,100		2	14	
CANOVA OVEST	234,900		2	7	
MADONNINA OVEST	240,000	Temporaneamente chiusa	8	29	
CITERNA OVEST*	245,000				
CORZANO OVEST	269,237	Temporaneamente chiusa	13	101	
VINGONE OVEST*	291,200		25	40	
RIGNANO OVEST	313,100	Temporaneamente chiusa	5	38	
SAN GIOVANNI OVEST	332,100		17	139	
ROMITA OVEST	344,300		7	55	
LATERINA OVEST	350,000	Temporaneamente chiusa	20	161	
CROCINA OVEST	355,100		40	317	
ASTRONE OVEST	413,000		12	94	
SABINA OVEST	499,300				

## A1 NAPOLI-MILANO

SABINA EST	499,300				
BASCHI EST	459,200				
RITORTO EST	438,600		24	20	
CIVITELLA EST	353,900		8	65	
ROMITA EST	345,000		8	60	
VALLOMBROSA EST	321,300		10	20	
RIGNANO EST	313,100	Temporaneamente chiusa	4	31	
VINGONE EST	291,200				
CORZANO EST	269,237	Temporaneamente chiusa	3	22	
SANT'ANDREA	259,900				
CASTELFRANCO EST	177,300		12	76	2
CROSTOLO EST	132,500		19	44	3
BASTELLI EST*	87,200		23	60	

## A7 MILANO-GENOVA

GIOVI OVEST	113,800	Parzialmente chiusa	5	15	
-------------	---------	---------------------	---	----	--

## A7 GENOVA-MILANO

VOCEMOLA EST	92,000		6	21	
--------------	--------	--	---	----	--

\* In alcune aree di parcheggio la sosta può avvenire, senza ostacolare la partenza di altri mezzi, nelle aree pavimentate anche in assenza di strisce di delimitazione, in conformità alla circolazione degli altri veicoli.

AREE DI PARCHEGGIO	KM	PARCHEGGI MEZZI PESANTI	PARCHEGGI MEZZI LEGGERI	PARCHEGGI RISERVATI A PERSONE CON DISABILITÀ
--------------------	----	-------------------------	-------------------------	--

## A10 GENOVA-VENTIMIGLIA

TERRAROSSA SUD	17,800		6	18	
LEGINO SUD	43,900		5	15	

## A11 FIRENZE-PISA NORD

SIBOLLA NORD	50,000	Temporaneamente chiusa	7	55	
--------------	--------	------------------------	---	----	--

## A11 PISA NORD-FIRENZE

SIBOLLA SUD	50,400	Temporaneamente chiusa	8	60	
-------------	--------	------------------------	---	----	--

## A12 GENOVA-ROSIGNANO

POGGIO SUD	24,300	Parzialmente chiusa	6	24	
CARAVAGGIO SUD	26,400	Parzialmente chiusa	11	33	

## A12 ROSIGNANO-GENOVA

CAMPODONICO NORD	36,100	Parzialmente chiusa	8	35	
RUPANEGO NORD	20,500	Parzialmente chiusa	12	55	
PRIARUGGIA NORD	10,500	Parzialmente chiusa	7	40	

## A12 ROMA-CIVITAVECCHIA

IL PINETO EST	20,500				
ALBEROBELLO EST	36,300				
BELVEDERE EST	44,200				
SAN LIBORIO EST	57,300				

## A12 CIVITAVECCHIA-ROMA

SAN LIBORIO OVEST	57,300				
ALBEROBELLO OVEST	36,300				
IL PINETO OVEST	20,500				

## A13 BOLOGNA-PADOVA

QUAT TRO VIE EST	50,700		8	17	1
------------------	--------	--	---	----	---

## A14 BOLOGNA-TARANTO

TORRE DI PALME OVEST*	282,700	Temporaneamente chiusa			
AREA DI PARCHEGGIO*	299,200				
FONTE ANTICA OVEST	357,700	Temporaneamente chiusa	7	55	
LE SIRENE OVEST	388,200		5	40	
SAN LORENZO OVEST	441,000	Temporaneamente chiusa	7	53	
MONTEROTONDO OVEST	616,300		15	116	
VIRGILIO OVEST	689,100		15	124	
LE GROTTIE OVEST	722,700		13	101	
LA PINETA OVEST	731,500		19	149	

## A14 TARANTO-BOLOGNA

LA PINETA EST	731,500		15	118	
LE GROTTIE EST	722,700		13	101	
LE MASSERIE EST	700,600		8	60	
VIRGILIO EST	689,100		14	108	
MONTEROTONDO EST	616,300		15	120	

AREE DI PARCHEGGIO	KM	PARCHEGGI MEZZI PESANTI	PARCHEGGI MEZZI LEGGERI	PARCHEGGI RISERVATI A PERSONE CON DISABILITÀ
AREA DI PARCHEGGIO*	470,000			
AREA DI PARCHEGGIO*	469,700			
AREA DI PARCHEGGIO*	465,800			
SAN LORENZO EST	441,000	16		2
AREA DI PARCHEGGIO*	424,100			
FONTE ANTICA EST	356,700		Temporaneamente chiusa	
AREA DI PARCHEGGIO*	348,100			
AREA DI PARCHEGGIO*	322,000			
AREA DI PARCHEGGIO*	313,300			
AREA DI PARCHEGGIO*	307,200			
LE TERRAZZE EST	304,000	16		
AREA DI PARCHEGGIO*	289,900			

#### A23 TARVISIO-PALMANOVA

CORMOR OVEST	33,600	9	72	1
RIO GELATO OVEST	42,000	9	72	
CARNIA OVEST	64,500	16	125	2
STAVOLI SACHS OVEST	65,600	19	151	

#### A23 PALMANOVA-TARVISIO

LA FORESTA EST	97,800	18	144	1
CADRAMAZZO EST	81,800	14	113	
RESIUTTA EST	71,800	22	178	
CAMPIOLO EST	67,600	12	14	2
RIO GELATO EST	41,600	13	103	
CORMOR EST	34,900	12	96	2

#### A26 GRAVELLONA TOCE-GENOVA VOLTRI

LE BETULLE OVEST	28,000	3	10	
TAGLIOLO OVEST	31,400	3	15	
RIO ANDA OVEST	76,700	12	60	
BOSCHINA OVEST	133,000	12	94	

#### A26 GENOVA VOLTRI-GRAVELLONA TOCE

VALSESIA EST	145,800	11	55	
BOSCHINA EST	133,000	12	94	
RIO ANDA EST	76,700	12	60	
GIARDINETTO EST	68,300	3	10	
SAN CARLO EST	35,700	17	86	Parzialmente chiusa
TAGLIOLO EST	31,400	3	10	
LE BETULLE EST	28,100	10	45	
BROGLIO EST	21,500	13	60	
ANZEMA EST	20,000	18	74	

#### A27 VENEZIA-BELLUNO

PIANI DI VEDOIA EST	81,500	6		
DIRAMAZIONE SANTHÌ-STROPIIANA				
LA CASCINA	25,500	30	4	
DIRAMAZIONE STROPIIANA-SANTHÌ				
PRANOVI	14,700	7	53	
MOLINO NUOVO	17,700	6	48	



# Buon viaggio

**Numero Unico:**

Servizio completamente gratuito  
803.111

**Ricevi assistenza su:**

Info viabilità  
Cashback  
Mancato pagamento del pedaggio  
Sinistri  
Telepedaggio  
Viacard  
Info servizi persone con disabilità

**Ulteriori informazioni di viabilità:**

RTL FM 102.5  
Isoradio FM 103.3

**Per informazioni scrivi a:**

info@autostrade.it

**Numeri utili in caso di emergenza:**

Polizia Stradale 113  
Vigili del fuoco 115  
Soccorso sanitario 118

**Provider di Telepedaggio:**

Axxes - <https://axxes.fr/it/>  
DKV - [www.dkv-mobility.com/it](http://www.dkv-mobility.com/it)  
Telepass - [www.telepass.com](http://www.telepass.com)  
TollTickets - [www.tolltickets.com/it](http://www.tolltickets.com/it)  
UnipolMove - [www.unipolmove.it](http://www.unipolmove.it)

**Soccorso meccanico****Autorizzate sull'intera rete****Autostrade per l'Italia:**

ACI Global 803-116  
Europ Assistance - Vai 803-803  
IMA 800-613.613

ESA 800-198.254

**Solo per i seguenti tratti autostradali:**

- A1 Fabro-Napoli
- A1 Diramazione Roma Nord
- A1 Diramazione Roma Sud
- A12 Roma-Civitavecchia
- A16 Napoli-Lacedonia
- A30 Caserta-Salerno

AXA 800-111.911

**Solo per i seguenti tratti autostradali:**

- A1 Ceprano-Napoli
- A16 Napoli-Lacedonia
- A30 Caserta-Salerno

autostrade  
per l'Italia

